

1. BEZEICHNUNG DER ARZNEIMITTEL

Voltaren® 25 mg Zäpfchen
 Voltaren® 50 mg Zäpfchen
 Voltaren® 100 mg Zäpfchen

2. QUALITATIVE UND QUANTITATIVE ZUSAMMENSETZUNG

Voltaren 25 mg Zäpfchen
 Ein Zäpfchen enthält 25 mg Diclofenac-Natrium.

Voltaren 50 mg Zäpfchen
 Ein Zäpfchen enthält 50 mg Diclofenac-Natrium.

Voltaren 100 mg Zäpfchen
 Ein Zäpfchen enthält 100 mg Diclofenac-Natrium.

Vollständige Auflistung der sonstigen Bestandteile, siehe Abschnitt 6.1.

3. DARREICHUNGSFORM

Zäpfchen

Weiß bis gelbliche torpedoförmige Zäpfchen mit glatter Oberfläche.

4. KLINISCHE ANGABEN

4.1 Anwendungsgebiete

Symptomatische Behandlung von Schmerz und Entzündung bei:

- akuten Arthritiden (einschließlich Gichtanfall)
- chronischen Arthritiden, insbesondere bei rheumatoider Arthritis (chronische Polyarthritis)
- Spondylitis ankylosans (Morbus Bechterew) und anderen entzündlich-rheumatischen Wirbelsäulenerkrankungen
- Reizzuständen bei Arthrosen und Spondylarthrosen
- entzündlichen weichteilrheumatischen Erkrankungen
- schmerzhaften Schwellungen oder Entzündungen nach Verletzungen oder Operationen.

Voltaren 25 mg Zäpfchen zusätzlich:
 Symptomatische Kurzzeitbehandlung (bei Kindern und Jugendlichen) bei:

- Schmerzen im Zusammenhang mit entzündlichen Infektionen des Ohrs, der Nase oder des Halses, z. B. Pharyngotonsillitis, Otitis (HNO). Die zugrundeliegende Erkrankung sollte gemäß allgemeinen therapeutischen Prinzipien, soweit erforderlich, mittels antiinfektiver Basistherapie behandelt werden. Fieber ohne Entzündung stellt keine Indikation dar.
- akuten Schmerzen nach kleineren Operationen.

Voltaren 100 mg Zäpfchen zusätzlich:
 Symptomatische Behandlung von Schmerz und Entzündung bei:

- schmerzhafter Regelblutung (Dysmenorrhö ohne Organbefund)
- Schmerzen bei akuter und subakuter Adnexitis (als Grundbehandlung ist im Allgemeinen eine antibiotische Therapie angezeigt)
- Tumorschmerzen, insbesondere bei Skelettbefall oder entzündlichem peritumoralem Ödem.

Hinweis zur Anwendung nach Operationen

Die Anwendung von Voltaren nach Operationen ist nur bei Patienten angezeigt, bei denen vor der Operation keine erhöhte Blutungsneigung, eingeschränkte Nierenfunktion oder Hinweise auf Magen- und Darmgeschwüre in der Vorgeschichte bestanden. Insbesondere nach größeren chirurgischen Eingriffen mit hohem Blut- und Flüssigkeitsverlust darf die Anwendung erst dann erfolgen, wenn sich die renale Ausscheidung postoperativ normalisiert hat.

4.2 Dosierung und Art der Anwendung

Dosierung

Voltaren 25 mg

Diclofenac wird in Abhängigkeit von der Schwere der Erkrankung dosiert. Der empfohlene Dosisbereich für Erwachsene und Jugendliche ab 15 Jahren liegt zwischen 50 und 150 mg Diclofenac-Natrium pro Tag, verteilt auf 2–3 Einzelgaben.

Alter	Einzelosis Voltaren 25 mg Zäpfchen	Tagesgesamtosis Voltaren 25 mg Zäpfchen
Jugendliche ab 15 Jahren und Erwachsene	1–2 Zäpfchen (entsprechend 25–50 mg Diclofenac-Natrium)	2–6 Zäpfchen (entsprechend 50–150 mg Diclofenac-Natrium)

Kinder und Jugendliche

Kinder im Alter von 9 Jahren oder älter (mindestens 35 kg Körpergewicht) und Jugendliche sollten, abhängig vom Schweregrad der Erkrankung, eine tägliche Dosis von bis zu 2 mg/kg Körpergewicht, verteilt auf 3 Einzelgaben, erhalten.

Falls sich die Symptome verschlechtern, wird dem Patienten/den Eltern geraten, einen Arzt aufzusuchen.

Zur Behandlung rheumatischer Erkrankungen bei Kindern liegt zur Dosierung kein ausreichendes Erkenntnismaterial vor.

Voltaren 50 mg

Diclofenac wird in Abhängigkeit von der Schwere der Erkrankung dosiert. Der empfohlene Dosisbereich für Erwachsene liegt zwischen 50 und 150 mg Diclofenac-Natrium pro Tag.

Alter	Einzelosis Voltaren 50 mg Zäpfchen	Tagesgesamtosis Voltaren 50 mg Zäpfchen
Erwachsene	1 Zäpfchen (entsprechend 50 mg Diclofenac-Natrium)	1–3 Zäpfchen (entsprechend 50–150 mg Diclofenac-Natrium)

Voltaren 100 mg

Diclofenac wird in Abhängigkeit von der Schwere der Erkrankung dosiert. Der empfohlene Dosisbereich für Erwachsene liegt

zwischen 50 und 150 mg Diclofenac-Natrium pro Tag.

Alter	Einzelosis Voltaren 100 mg Zäpfchen	Tagesgesamtosis Voltaren 100 mg Zäpfchen
Erwachsene	1 Zäpfchen (entsprechend 100 mg Diclofenac-Natrium)	1 Zäpfchen (entsprechend 100 mg Diclofenac-Natrium)

Nebenwirkungen können minimiert werden, indem die niedrigste wirksame Dosis über den kürzesten, zur Symptomkontrolle erforderlichen Zeitraum angewendet wird (siehe Abschnitt 4.4).

Über die Dauer der Anwendung entscheidet der behandelnde Arzt.

Bei rheumatischen Erkrankungen kann die Anwendung von Voltaren Zäpfchen über einen längeren Zeitraum erforderlich sein.

Besondere Patientengruppen

Ältere Patienten

Die niedrigste wirksame Dosis sollte angewendet werden. Wegen des möglichen Nebenwirkungsprofils sollten ältere Patienten besonders sorgfältig überwacht werden.

Eingeschränkte Nierenfunktion

Bei Patienten mit leichter bis mäßiger Einschränkung der Nierenfunktion ist keine Dosisreduktion erforderlich (Patienten mit schwerer Niereninsuffizienz, siehe Abschnitt 4.3).

Eingeschränkte Leberfunktion

Bei Patienten mit leichter bis mäßiger Einschränkung der Leberfunktion ist keine Dosisreduktion erforderlich (Patienten mit schwerer Leberfunktionsstörung siehe Abschnitt 4.3).

Kinder und Jugendliche

Voltaren 25 mg Zäpfchen sind für Kinder unter 9 Jahren nicht geeignet. Voltaren 50 mg Zäpfchen und Voltaren 100 mg Zäpfchen sind für Kinder und Jugendliche wegen des zu hohen Wirkstoffgehaltes nicht geeignet (siehe auch Abschnitt 4.3).

Art der Anwendung

Voltaren Zäpfchen sollten möglichst nach dem Stuhlgang tief in den After eingeführt werden.

4.3 Gegenanzeigen

- Überempfindlichkeit gegen den Wirkstoff oder einen der in Abschnitt 6.1 genannten sonstigen Bestandteile;
- bekannte Reaktionen von Angioödem, Bronchospasmus, Asthma, Brustschmerzen, Rhinitis oder Urtikaria nach der Einnahme von Acetylsalicylsäure oder anderen nicht-steroidalen Antirheumatika/Antiphlogistika (NSAR) in der Vergangenheit;
- ungeklärte Blutbildungsstörungen;
- aktive Magen- oder Darmgeschwüre, Blutungen oder Perforation;
- bestehende oder in der Vergangenheit wiederholt aufgetretene peptische Ulzera oder Hämorrhagien (mindestens 2 unter-

schiedliche Episoden nachgewiesener Ulzeration oder Blutung);

- gastrointestinale Blutungen oder Perforation in der Anamnese im Zusammenhang mit einer vorherigen Therapie mit NSAR;
- zerebrovaskuläre oder andere aktive Blutungen;
- schwere Leber- oder Nierenfunktionsstörungen;
- bekannte Herzinsuffizienz (NYHA II–IV), ischämische Herzkrankheit, periphere arterielle Verschlusskrankheit und/oder zerebrovaskuläre Erkrankung;
- Schwangerschaft, im letzten Drittel (siehe Abschnitt 4.6);
- Proktitis.

Voltaren 25 mg Zäpfchen sind für Kinder unter 9 Jahren nicht geeignet, da der Wirkstoffgehalt zu hoch ist. Voltaren 50 mg Zäpfchen und Voltaren 100 mg Zäpfchen sind für Kinder und Jugendliche unter 18 Jahren nicht geeignet, da der Wirkstoffgehalt zu hoch ist.

4.4 Besondere Warnhinweise und Vorsichtsmaßnahmen für die Anwendung

Nebenwirkungen können minimiert werden, indem die niedrigste wirksame Dosis über den kürzesten, zur Symptomkontrolle erforderlichen Zeitraum angewendet wird (siehe Abschnitt 4.2 und gastrointestinale und kardiovaskuläre Wirkungen im Folgenden).

Die Anwendung von Voltaren Zäpfchen in Kombination mit NSAR, einschließlich selektiver Cyclooxygenase-2-Hemmer, sollte vermieden werden, da es keine Hinweise für einen synergistischen Nutzen gibt und sich die Nebenwirkungen möglicherweise verstärken.

Vorsicht ist angebracht bei älteren Patienten aus grundsätzlich medizinischen Gründen. Insbesondere wird empfohlen, dass bei älteren Patienten, die gebrechlich sind oder ein geringes Körpergewicht haben, die niedrigste noch wirksame Dosis angewendet wird.

Gastrointestinale Sicherheit

Gastrointestinale Blutungen, Ulzera und Perforationen

Gastrointestinale Blutungen, Ulzera oder Perforationen, auch mit letalem Ausgang, wurden unter allen NSAR, einschließlich Diclofenac, berichtet. Sie traten mit oder ohne vorherige Warnsymptome bzw. schwerwiegende gastrointestinale Ereignisse in der Anamnese zu jedem Zeitpunkt der Therapie auf. Im Allgemeinen haben sie bei älteren Patienten schwerwiegendere Folgen.

Wenn es bei Patienten unter Voltaren Zäpfchen zu gastrointestinalen Blutungen oder Ulzera kommt, ist die Behandlung abzubrechen.

Wie bei allen NSAR, einschließlich Diclofenac, ist eine enge medizinische Überwachung zwingend erforderlich und bei der Anwendung von Diclofenac ist besondere Vorsicht geboten bei Patienten mit Symptomen, die auf gastrointestinale Erkrankungen hinweisen, oder die eine Anamnese haben, die auf gastrale oder intestinale Ulzeration, Blutung oder Perforation hinweist (siehe Abschnitt 4.8). Das Risiko gastrointes-

tinaler Blutung, Ulzeration oder Perforation ist höher mit steigender NSAR-Dosis, bei Patienten mit Ulzera in der Anamnese, insbesondere mit den Komplikationen Blutung oder Perforation (siehe Abschnitt 4.3). Bei älteren Patienten kommt es unter NSAR-Therapie, einschließlich Diclofenac, häufiger zu unerwünschten Wirkungen, vor allem zu gastrointestinalen Blutungen und Perforationen, auch mit letalem Ausgang (siehe Abschnitt 4.2).

Um das Risiko gastrointestinaler Toxizität bei Patienten mit Ulzera in der Anamnese, insbesondere mit den Komplikationen Blutung und Perforation, und bei älteren Patienten zu reduzieren, sollte die Behandlung mit der niedrigsten wirksamen Dosis begonnen und beibehalten werden.

Für diese Patienten sowie für Patienten, die eine begleitende Therapie mit niedrig dosierter Acetylsalicylsäure (ASS) oder anderen Arzneimitteln, die das gastrointestinale Risiko erhöhen können, benötigen (siehe Abschnitt 4.5), sollte eine Kombinationstherapie mit protektiven Arzneimitteln (z. B. Misoprostol oder Protonenpumpenhemmer) in Betracht gezogen werden (siehe im Folgenden und Abschnitt 4.5).

Patienten mit einer Anamnese gastrointestinaler Toxizität, insbesondere in höherem Alter, sollten jegliche ungewöhnliche Symptome im Bauchraum (vor allem gastrointestinale Blutungen) melden.

Vorsicht ist angeraten, wenn die Patienten gleichzeitig Arzneimittel erhalten, die das Risiko für Ulzera oder Blutungen erhöhen können, wie z. B. systemische Kortikosteroide, Antikoagulanzen wie Warfarin, selektive Serotonin-Wiederaufnahmehemmer oder Thrombozytenaggregationshemmer wie ASS (siehe Abschnitt 4.5).

NSAR, einschließlich Diclofenac, sollten auch bei Patienten mit einer gastrointestinalen Erkrankung in der Anamnese (Colitis ulcerosa oder Morbus Crohn) unter sorgfältiger Überwachung und nur mit Vorsicht angewendet werden, da sich ihr Zustand verschlechtern kann (siehe Abschnitt 4.8).

NSAR, einschließlich Diclofenac, können mit einem erhöhten Risiko für ein Anastomosenleck des Gastrointestinaltrakts assoziiert sein. Bei Anwendung von Diclofenac nach einem operativen Eingriff im Gastrointestinaltrakt werden eine engmaschige medizinische Überwachung sowie besondere Vorsicht empfohlen.

Kardiovaskuläre und zerebrovaskuläre Wirkungen

Eine angemessene Überwachung und Beratung von Patienten mit Hypertonie und/oder leichter Herzinsuffizienz (NYHA I) in der Anamnese sind erforderlich, da Flüssigkeitseinlagerungen und Ödeme in Verbindung mit NSAR-Therapie berichtet wurden.

Klinische Studien und epidemiologische Daten weisen übereinstimmend auf ein erhöhtes Risiko für arterielle thrombotische Ereignisse (beispielsweise Herzinfarkt oder Schlaganfall) hin, das mit der Anwendung von Diclofenac assoziiert ist, insbesondere bei einer hohen Dosis (150 mg täglich) und

bei Langzeitanwendung (siehe Abschnitte 4.3 und 4.8).

Patienten mit signifikanten Risikofaktoren (z. B. Hypertonie, Hyperlipidämie, Diabetes mellitus, Rauchen) für kardiovaskuläre Ereignisse sollten nur nach sorgfältiger Abwägung mit Diclofenac behandelt werden. Da die kardiovaskulären Risiken von Diclofenac mit der Dosis und der Dauer der Anwendung steigen können, sollte die niedrigste wirksame tägliche Dosis über den kürzesten möglichen Zeitraum angewendet werden. Es sollte regelmäßig überprüft werden, ob der Patient noch einer Symptomlinderung bedarf und wie er auf die Therapie anspricht.

Die Patienten sollten hinsichtlich Anzeichen und Symptomen schwerer atherothrombotischer Ereignisse wachsam sein (z. B. Schmerzen in der Brust, Kurzatmigkeit, Schwäche, undeutliche Sprache). Diese können ohne Warnsymptome auftreten. Patienten sollten angewiesen werden, im Falle eines solchen Ereignisses sofort einen Arzt zu kontaktieren.

Hautreaktionen

Schwerwiegende Hautreaktionen, einige davon tödlich, einschließlich exfoliativer Dermatitis, Stevens-Johnson-Syndrom, toxischer epidermaler Nekrolyse und generalisiertem bullösem fixem Arzneimittelexanthem wurden im Zusammenhang mit der Anwendung von Diclofenac berichtet (siehe Abschnitt 4.8). Patienten scheinen das höchste Risiko für diese Reaktionen schon früh im Verlauf der Therapie zu haben, wobei der Beginn der Reaktion in den meisten Fällen innerhalb des ersten Monats auftritt. Beim ersten Auftreten von Hautausschlag, Schleimhautläsionen oder anderen Anzeichen einer Überempfindlichkeitsreaktion sollte die Anwendung von Voltaren Zäpfchen abgebrochen werden.

Hepatische Wirkungen

Patienten mit Leberfunktionsstörungen erfordern eine engmaschige medizinische Überwachung, da sich ihr Zustand verschlechtern kann.

Wie bei anderen NSAR, einschließlich Diclofenac, können sich die Werte von einem oder mehreren Leberenzymen erhöhen. Als Vorsichtsmaßnahme ist daher bei einer länger andauernden oder wiederholten Behandlung mit Diclofenac eine regelmäßige Bestimmung der Leberwerte angezeigt. Wenn abnorme Leberwerte anhalten oder sich verschlechtern, wenn sich klinische Anzeichen oder Symptome einer Lebererkrankung entwickeln oder wenn andere Manifestationen auftreten (z. B. Eosinophilie, Hautausschlag), sollte die Anwendung von Diclofenac sofort abgebrochen werden. Hepatitis kann bei der Anwendung von Diclofenac ohne prodromale Symptome auftreten.

Vorsicht ist bei der Anwendung von Diclofenac bei Patienten mit hepatischer Porphyrie angebracht, da dies einen Anfall auslösen kann.

Renale Wirkungen

Da Flüssigkeitsretention und Ödeme in Verbindung mit einer NSAR-Therapie, einschließlich Diclofenac, berichtet wurden, ist besondere Vorsicht angezeigt bei Patienten mit eingeschränkter Herz- oder Nierenfunk-

tion, Hypertonie in der Anamnese, älteren Patienten, Patienten unter gleichzeitiger Behandlung mit Diuretika oder Arzneimitteln, die eine erhebliche Auswirkung auf die Nierenfunktion haben können, und bei Patienten mit erheblichem extrazellulärem Volumenmangel jeglicher Ursache, z. B. vor oder nach einer größeren Operation (siehe Abschnitt 4.3). Eine Überwachung der Nierenfunktion wird als Vorsichtsmaßnahme empfohlen, wenn Diclofenac in solchen Fällen angewendet wird. Ein Abbruch der Therapie führt üblicherweise zu einer Wiederherstellung des Zustands vor Behandlungsbeginn.

Sonstige Hinweise

Voltaren Zäpfchen sollten nur unter strenger Abwägung des Nutzen-Risiko-Verhältnisses angewendet werden:

- bei angeborener Störung des Porphyrinstoffwechsels (z. B. akute intermittierende Porphyrie);
- bei systemischem Lupus erythematoses (SLE) sowie Mischkollagenose (*mixed connective tissue disease*) (siehe Abschnitt 4.8).

Eine besonders sorgfältige ärztliche Überwachung ist erforderlich:

- direkt nach größeren chirurgischen Eingriffen

Patienten, die an Asthma, Heuschnupfen, geschwollener Nasenschleimhaut (z. B. Nasenpolypen), chronisch obstruktiven Atemwegserkrankungen oder chronischen Infekten des Atemungstraktes (besonders im Zusammenhang mit Symptomen, wie sie bei einer allergischen Rhinitis auftreten) leiden, haben ein erhöhtes Risiko für das Auftreten allergischer Reaktionen. Diese können sich äußern als Asthmaanfälle (sog. Intoleranz gegenüber Analgetika/Analgetika-Asthma), Quincke-Ödem oder Urtikaria. Deswegen wird empfohlen, bei solchen Patienten besondere Vorsichtsmaßnahmen zu ergreifen (Notfallbereitschaft). Das ist auch sinnvoll bei Patienten, die auf andere Substanzen mit einer allergischen Reaktion, wie z. B. Hautreaktionen, Juckreiz oder Urtikaria, reagieren.

Wie bei anderen NSAR können allergische Reaktionen, einschließlich anaphylaktischer/anaphylaktoider Reaktionen, in seltenen Fällen auch bei der Anwendung von Diclofenac ohne frühere Exposition gegenüber dem Arzneimittel auftreten. Überempfindlichkeitsreaktionen können auch zum Kounissyndrom fortschreiten, einer schwerwiegenden allergischen Reaktion, die zum Herzinfarkt führen kann. Die Symptome solcher Reaktionen beim Vorstelligwerden des Patienten können unter anderem Brustschmerzen sein, die im Zusammenhang mit einer allergischen Reaktion auf Diclofenac auftreten. Bei ersten Anzeichen einer Überempfindlichkeitsreaktion nach Verabreichung von Voltaren Zäpfchen muss die Anwendung abgebrochen werden. Der Symptomatik entsprechende, medizinisch erforderliche Maßnahmen müssen durch fachkundige Personen eingeleitet werden.

Diclofenac kann vorübergehend die Thrombozytenaggregation hemmen. Patienten mit Störungen der Hämostase sollten daher sorgfältig überwacht werden.

Wie andere NSAR kann Diclofenac aufgrund seiner pharmakodynamischen Eigenschaften die Anzeichen und Symptome einer Infektion maskieren.

Wenn während der Anwendung von Diclofenac Zeichen einer Infektion neu auftreten oder sich verschlimmern, wird dem Patienten daher empfohlen, unverzüglich den Arzt aufzusuchen. Es ist zu prüfen, ob die Indikation für eine antiinfektiöse/antibiotische Therapie vorliegt.

Bei länger dauernder Anwendung von Diclofenac ist eine regelmäßige Kontrolle der Nierenfunktion sowie des Blutbildes erforderlich.

Bei längerer Anwendung von Schmerzmitteln können Kopfschmerzen auftreten, die nicht durch erhöhte Dosen des Arzneimittels behandelt werden dürfen.

Ganz allgemein kann die gewohnheitsmäßige Einnahme von Schmerzmitteln, insbesondere bei Kombination mehrerer schmerzstillender Wirkstoffe, zur dauerhaften Nierenschädigung mit dem Risiko eines Nierenversagens (Analgetika-Nephropathie) führen.

Bei Anwendung von NSAR, einschließlich Diclofenac, können durch gleichzeitige Einnahme von Alkohol wirkstoffbedingte Nebenwirkungen, insbesondere solche, die den Gastrointestinaltrakt oder das zentrale Nervensystem betreffen, verstärkt werden.

Bezüglich weiblicher Fertilität siehe Abschnitt 4.6.

4.5 Wechselwirkungen mit anderen Arzneimitteln und sonstige Wechselwirkungen

Andere NSAR einschließlich Salicylate

Die gleichzeitige Anwendung mehrerer NSAR kann das Risiko gastrointestinaler Ulzera und Blutungen aufgrund eines synergistischen Effekts erhöhen. Daher wird die gleichzeitige Anwendung von Diclofenac mit anderen NSAR nicht empfohlen (siehe Abschnitt 4.4).

Digoxin, Phenytoin, Lithium

Die gleichzeitige Anwendung von Voltaren Zäpfchen und Digoxin, Phenytoin oder Lithium kann die Konzentration dieser Arzneimittel im Blut erhöhen. Eine Kontrolle der Serum-Lithium-Spiegel ist nötig. Eine Kontrolle der Serum-Digoxin- und der Serum-Phenytoin-Spiegel wird empfohlen.

Diuretika und Antihypertensiva

Wie andere NSAR kann Diclofenac eine Abschwächung der antihypertensiven Wirkung von Diuretika oder Antihypertensiva (z. B. Beta-Blocker, ACE-Hemmer, Angiotensin-II-Antagonisten) verursachen. Deshalb sollte die Kombination nur mit Vorsicht angewendet werden und bei Patienten, insbesondere bei älteren Patienten, sollte der Blutdruck regelmäßig kontrolliert werden. Bei Patienten mit eingeschränkter Nierenfunktion (z. B. exsikierte Patienten oder ältere Patienten mit eingeschränkter Nierenfunktion) kann die gleichzeitige Einnahme eines Beta-Blockers, ACE-Hemmers oder Angiotensin-II-Antagonisten mit einem Arzneimittel, das die Cyclooxygenase hemmt, zu einer weiteren Verschlechterung der Nierenfunktion, einschließlich eines möglichen akuten Nierenversagens, führen, was gewöhnlich reversibel ist.

Daher sollte eine solche Kombination nur mit Vorsicht angewendet werden, vor allem bei älteren Patienten. Die Patienten müssen zu einer adäquaten Flüssigkeitseinnahme aufgefordert werden und eine regelmäßige Kontrolle der Nierenwerte sollte nach Beginn einer Kombinationstherapie in Erwägung gezogen werden.

Arzneimittel, die bekanntermaßen Hyperkaliämie auslösen können

Die gleichzeitige Gabe von Voltaren Zäpfchen und kaliumsparenden Diuretika, Ciclosporin, Tacrolimus oder Trimethoprim kann zu einer Hyperkaliämie führen. Darum sollte der Kalium-Blutspiegel regelmäßig kontrolliert werden (siehe Abschnitt 4.4).

Glukokortikoide

Erhöhtes Risiko gastrointestinaler Ulzera oder Blutungen (siehe Abschnitt 4.4).

Antikoagulantien und thrombozytenaggregationshemmende Wirkstoffe

NSAR können die Wirkung von Antikoagulantien wie Warfarin verstärken (siehe Abschnitt 4.4). Vorsicht ist geboten, da eine gleichzeitige Anwendung das Blutungsrisiko erhöhen kann. Klinische Untersuchungen scheinen zwar nicht darauf hinzuweisen, dass Diclofenac die Wirkung von Antikoagulantien beeinflusst, es gibt jedoch Berichte über ein erhöhtes Risiko für Blutungen bei Patienten, die gleichzeitig Diclofenac und Antikoagulantien erhalten. Daher wird eine engmaschige Überwachung dieser Patienten empfohlen.

Thrombozytenaggregationshemmer wie Acetylsalicylsäure und selektive Serotonin-Wiederaufnahmehemmer (SSRI)

Erhöhtes Risiko gastrointestinaler Blutungen (siehe Abschnitt 4.4).

Methotrexat

Diclofenac kann die tubuläre renale Clearance von Methotrexat hemmen und daher zu ansteigenden Methotrexat-Spiegeln führen. Vorsicht wird empfohlen, wenn NSAR, einschließlich Diclofenac, innerhalb von 24 Stunden vor oder nach Anwendung von Methotrexat angewendet werden, da die Konzentration von Methotrexat im Blut ansteigen kann und zu einer Zunahme seiner toxischen Wirkung führen kann.

Ciclosporin

Diclofenac kann wie andere NSAR wegen seiner Wirkung auf die renale Prostaglandinsynthese die Nierentoxizität von Ciclosporin erhöhen. Daher sollte es in niedrigerer Dosierung als bei Patienten, die nicht Ciclosporin erhalten, angewendet werden.

Tacrolimus

NSAR können die Nierentoxizität von Tacrolimus erhöhen.

Probenecid

Arzneimittel, die Probenecid enthalten, können die Ausscheidung von Diclofenac verzögern.

Antidiabetika

Klinische Studien haben gezeigt, dass Diclofenac zusammen mit oralen Antidiabetika angewendet werden kann, ohne deren klinische Wirkung zu beeinflussen. Jedoch gibt es vereinzelt Berichte von hypoglykämischen oder hyperglykämischen Effekten, die Dosierungsänderungen der Antidiabetika wäh-

rend der Anwendung von Diclofenac erforderlich machten. Deswegen wird bei gleichzeitiger Anwendung vorsichtshalber eine Kontrolle der Blutzuckerwerte empfohlen.

Chinolon-Antibiotika

Es liegen vereinzelt Berichte über Krampfanfälle vor, die möglicherweise aufgrund der gleichzeitigen Anwendung von Chinolon-Antibiotika und NSAR auftraten.

Colestipol und Colestyramin

Diese Wirkstoffe können eine Verzögerung oder eine Abnahme der Diclofenac-Resorption herbeiführen. Daher wird empfohlen, Diclofenac mindestens 1 Stunde vor oder 4 bis 6 Stunden nach Anwendung von Colestipol/Colestyramin anzuwenden.

Starke CYP2C9-Inhibitoren

Vorsicht ist angezeigt bei gleichzeitiger Anwendung von Diclofenac und starken CYP2C9-Inhibitoren (z. B. Sulfapyrazon und Voriconazol), da es dabei infolge der Hemmung des Diclofenac-Stoffwechsels zu einem ausgeprägten Anstieg der Spitzenplasmakonzentrationen und der Exposition gegenüber Diclofenac kommen könnte.

CYP2C9-Induktoren

Vorsicht ist angezeigt bei der gleichzeitigen Anwendung von Diclofenac mit CYP2C9-Induktoren wie Rifampicin. Es kann zu einer signifikanten Abnahme der Plasma-Konzentration und Exposition von Diclofenac kommen.

4.6 Fertilität, Schwangerschaft und Stillzeit

Schwangerschaft

Die Hemmung der Prostaglandinsynthese kann die Schwangerschaft und/oder die embryofetale Entwicklung negativ beeinflussen. Daten aus epidemiologischen Studien weisen auf ein erhöhtes Risiko für Fehlgeburten sowie kardiale Fehlbildungen und Gastroschisis nach der Anwendung eines Prostaglandinsynthesehemmers in der Frühschwangerschaft hin. Das absolute Risiko für kardiovaskuläre Fehlbildungen war von weniger als 1% auf etwa 1,5% erhöht. Es wird angenommen, dass das Risiko mit der Dosis und der Dauer der Therapie steigt.

Bei Tieren wurde nachgewiesen, dass die Gabe eines Prostaglandinsynthesehemmers zu erhöhtem prä- und postimplantärem Verlust und zu embryofetaler Letalität führt. Ferner wurden erhöhte Inzidenzen verschiedener Fehlbildungen, einschließlich kardiovaskulärer Fehlbildungen, bei Tieren berichtet, die während der Phase der Organogenese einen Prostaglandinsynthesehemmer erhielten.

Ab der 20. Schwangerschaftswoche kann die Anwendung von Diclofenac ein durch eine fetale Nierenfunktionsstörung ausgelöstes Oligohydramnion verursachen. Dies kann kurz nach Beginn der Behandlung auftreten und ist in der Regel nach Absetzen der Behandlung reversibel. Zusätzlich wurden Fälle berichtet, bei denen nach der Behandlung im zweiten Schwangerschaftstrimenon eine Verengung des Ductus arteriosus auftrat, wobei sich diese in den meisten Fällen nach dem Absetzen der Behandlung zurückgebildet hat. Somit sollte Diclofenac während des ersten und zweiten Schwangerschafts-

trimenons nur gegeben werden, wenn dies unbedingt notwendig ist. Falls Diclofenac von einer Frau angewendet wird, die versucht, schwanger zu werden, oder wenn es während des ersten oder zweiten Schwangerschaftstrimenons angewendet wird, sollte die Dosis so niedrig und die Behandlungsdauer so kurz wie möglich gehalten werden. Nach einer mehrtägigen Anwendung von Diclofenac ab der 20. Schwangerschaftswoche sollte eine pränatale Überwachung hinsichtlich eines Oligohydramnions und einer Verengung des Ductus arteriosus in Betracht gezogen werden. Diclofenac sollte abgesetzt werden, wenn ein Oligohydramnion oder eine Verengung des Ductus arteriosus festgestellt wird.

Während des dritten Schwangerschaftstrimenons können alle Prostaglandinsynthesehemmer:

- den Fötus folgenden Risiken aussetzen:
 - kardiopulmonale Toxizität (vorzeitige Verengung/vorzeitiger Verschluss des Ductus arteriosus und pulmonale Hypertonie);
 - Nierenfunktionsstörung (siehe zuvor);
- die Mutter und das Kind, am Ende der Schwangerschaft, folgenden Risiken aussetzen:
 - mögliche Verlängerung der Blutungszeit, ein thrombozytenaggregationshemmender Effekt, der selbst bei sehr geringen Dosen auftreten kann;
 - Hemmung von Uteruskontraktionen, mit der Folge eines verspäteten oder verlängerten Geburtsvorganges.

Daher ist Diclofenac während des dritten Schwangerschaftstrimenons kontraindiziert.

Stillzeit

Wie andere NSAR geht Diclofenac in geringen Mengen in die Muttermilch über. Daher sollte Diclofenac während der Stillzeit nicht angewendet werden, um unerwünschte Wirkungen auf den Säugling zu vermeiden.

Fertilität

Die Anwendung von Diclofenac kann die weibliche Fertilität beeinträchtigen und wird bei Frauen, die versuchen, schwanger zu werden, nicht empfohlen. Bei Frauen, die Schwierigkeiten haben, schwanger zu werden, oder bei denen eine Untersuchung zur Unfruchtbarkeit durchgeführt wird, sollte ein Absetzen von Diclofenac in Betracht gezogen werden.

4.7 Auswirkungen auf die Verkehrstüchtigkeit und die Fähigkeit zum Bedienen von Maschinen

Patienten, die während der Anwendung von Diclofenac an Sehstörungen, Benommenheit, Schwindel, Schläfrigkeit oder anderen zentralnervösen Störungen leiden, sollten keine Fahrzeuge fahren oder Maschinen bedienen.

4.8 Nebenwirkungen

Bei der Bewertung von Nebenwirkungen werden folgende Kategorien zugrunde gelegt:

- Sehr häufig (≥ 1/10)
- Häufig (≥ 1/100, < 1/10)
- Gelegentlich (≥ 1/1 000, < 1/100)
- Selten (≥ 1/10 000, < 1/1 000)

Sehr selten (< 1/10 000)

Nicht bekannt (Häufigkeit auf Grundlage der verfügbaren Daten nicht abschätzbar)

Die folgenden unerwünschten Arzneimittelwirkungen beinhalten solche, die bei Voltaren Zäpfchen und/oder anderen Darreichungsformen von Diclofenac berichtet wurden, sowohl bei Kurzzeit- als auch bei Langzeitanwendung.

Bei den folgenden unerwünschten Arzneimittelwirkungen muss berücksichtigt werden, dass sie überwiegend dosisabhängig und interindividuell unterschiedlich sind.

Die am häufigsten beobachteten Nebenwirkungen betreffen den Verdauungstrakt. Peptische Ulzera, Perforationen oder Blutungen, manchmal tödlich, können auftreten, insbesondere bei älteren Patienten (siehe Abschnitt 4.4). Übelkeit, Erbrechen, Diarrhö, Blähungen, Verstopfung, Verdauungsbeschwerden, abdominale Schmerzen, Teerstuhl, Hämatemesis, ulzerative Stomatitis, Verschlimmerung von Colitis und Morbus Crohn (siehe Abschnitt 4.4) sind nach Anwendung berichtet worden. Weniger häufig wurde Gastritis beobachtet.

Ödeme, Bluthochdruck und Herzinsuffizienz wurden im Zusammenhang mit NSAR-Behandlung berichtet.

Klinische Studien und epidemiologische Daten weisen übereinstimmend auf ein erhöhtes Risiko für arterielle thrombotische Ereignisse (beispielsweise Herzinfarkt oder Schlaganfall) hin, das mit der Anwendung von Diclofenac assoziiert ist, insbesondere bei einer hohen Dosis (150 mg täglich) und bei Langzeitanwendung (siehe Abschnitte 4.3 und 4.4).

Infektionen und parasitäre Erkrankungen

Sehr selten ist im zeitlichen Zusammenhang mit der systemischen Anwendung von NSAR eine Verschlechterung infektionsbedingter Entzündungen (z. B. Entwicklung einer nekrotisierenden Fasciitis) beschrieben worden. Dies steht möglicherweise im Zusammenhang mit dem Wirkmechanismus der NSAR.

Wenn während der Anwendung von Diclofenac Zeichen einer Infektion neu auftreten oder sich verschlimmern, wird dem Patienten daher empfohlen, unverzüglich den Arzt aufzusuchen. Es ist zu prüfen, ob die Indikation für eine antiinfektiöse/antibiotische Therapie vorliegt.

Erkrankungen des Blutes und des Lymphsystems

Sehr selten: Störungen der Blutbildung (Anämie, Leukopenie, Thrombozytopenie, Pancytopenie, Agranulozytose), hämolytische Anämie, aplastische Anämie
Erste Anzeichen können sein: Fieber, Halsschmerzen, oberflächliche Wunden im Mund, grippeartige Beschwerden, starke Abgeschlagenheit, Nasenbluten und Hautblutungen.

Bei Langzeittherapie sollte das Blutbild regelmäßig kontrolliert werden.

Erkrankungen des Immunsystems

Häufig: Überempfindlichkeitsreaktionen wie Hautausschlag und Hautjucken
Gelegentlich: Urtikaria

Der Patient ist anzuweisen, in diesem Fall umgehend den Arzt zu informieren und Diclofenac nicht mehr anzuwenden.

Selten: Anaphylaktische und anaphylaktoide Reaktionen (einschließlich Hypotonie, Tachykardie und Schock)

Sehr selten: Angioödem (einschließlich Gesichtssödem)

Beim Auftreten einer dieser Reaktionen, die schon bei Erstanwendung vorkommen können, ist das Arzneimittel nicht mehr anzuwenden und sofortige ärztliche Hilfe erforderlich.

Psychiatrische Erkrankungen

Sehr selten: Psychotische Reaktionen, Depression, Angstgefühle, Alpträume, Schlaflosigkeit

Erkrankungen des Nervensystems

Häufig: Zentralnervöse Störungen wie Kopfschmerzen, Schwindel, Benommenheit, Erregung, Reizbarkeit oder Müdigkeit

Selten: Schläfrigkeit

Sehr selten: Sensibilitätsstörungen, Störungen der Geschmacksempfindung, Parästhesien, Gedächtnisstörungen, Desorientierung, Krämpfe, Zittern, Schlaganfall

Sehr selten wurde unter der Anwendung von Diclofenac die Symptomatik einer aseptischen Meningitis mit Nackensteifigkeit, Kopfschmerzen, Übelkeit, Erbrechen, Fieber oder Bewusstseinsstrübung beobachtet. Prädisponiert scheinen Patienten mit Autoimmunerkrankungen (SLE, *mixed connective tissue disease*) zu sein.

Augenerkrankungen

Sehr selten: Sehstörung, verschwommenes Sehen, Doppelsehen

Erkrankungen des Ohrs und des Labyrinths

Sehr selten: Tinnitus, Hörstörungen

Herzkrankungen

Gelegentlich*: Herzinfarkt, Herzinsuffizienz, Palpitationen, Brustschmerz

Sehr selten: Ödeme

Nicht bekannt: Kounis-Syndrom

* Die Häufigkeit gibt die Daten aus Langzeitbehandlung mit hohen Dosierungen (150 mg/Tag) wieder.

Gefäßerkrankungen

Sehr selten: Hypertonie, Vaskulitis

Erkrankungen der Atemwege, des Brustraums und Mediastinums

Selten: Asthma (einschließlich Atemnot)

Sehr selten: Pneumonitis

Erkrankungen des Gastrointestinaltrakts

Sehr häufig: Magen-Darm-Beschwerden wie Übelkeit, Erbrechen und Durchfall, ebenso wie geringfügige Magen-Darm-Blutverluste, die in Ausnahmefällen eine Anämie verursachen können

Häufig: Dyspepsie, Flatulenz, Bauchschmerz, Bauchkrämpfe, Inappetenz sowie gastrointestinale Ulzera (unter Umständen mit Blutung und Durchbruch)

Gelegentlich: Gastritis, Hämatemesis, Meläna oder blutiger Durchfall

Selten: Proktitis

Sehr selten: Stomatitis (einschließlich ulzerative Stomatitis), Glossitis, Ösophagusläsionen, Beschwerden im Unterbauch wie z. B. Colitis einschließlich blutende Colitis oder Verstärkung einer Colitis ulcerosa/eines Morbus Crohn, Obstipation, Pankreatitis,

Hämorrhoiden, diaphragmaartige intestinale Strikturen

Nicht bekannt: Ischämische Kolitis

Der Patient ist anzuweisen, bei Auftreten von stärkeren Schmerzen im Oberbauch oder bei Meläna oder Hämatemesis die Anwendung des Arzneimittels abzubrechen und sofort einen Arzt aufzusuchen.

Leber- und Gallenerkrankungen

Häufig: Erhöhung der Serumtransaminasen
Gelegentlich: Leberschäden, insbesondere bei Langzeittherapie, akute Hepatitis mit oder ohne Ikterus (sehr selten fulminant verlaufend, auch ohne Prodromalsymptome)

Sehr selten: Lebernekrose, Leberversagen

Die Leberwerte sollen bei einer Langzeittherapie daher regelmäßig kontrolliert werden.

Erkrankungen der Haut und des Unterhautgewebes

Häufig: Entzündliche Hautveränderung

Gelegentlich: Alopezie

Sehr selten: Exantheme, Ekzeme, Erytheme, Erythema multiforme, Photosensibilisierung, Purpura (auch allergische Purpura) und bullöse Hautreaktionen wie Stevens-Johnson-Syndrom und toxische epidermale Nekrolyse, exfoliative Dermatitis

Nicht bekannt: Fixes Arzneimittelexanthem, generalisiertes bullöses fixes Arzneimittel-exanthem

Erkrankungen der Nieren und Harnwege

Gelegentlich: Ausbildung von Ödemen, insbesondere bei Patienten mit arterieller Hypertonie oder Niereninsuffizienz

Tabelle 1

Parameter Mittelwert ± SD	Testpräparat Voltaren 25 mg Zäpfchen (25 mg Diclofenac-Natrium)	Referenzpräparat Voltaren 50 mg Zäpfchen (50 mg Diclofenac-Natrium)
Maximale Plasmakonzentration (C _{max})	2950 ± 864 (Nanomol/l)	4520 ± 1230 (Nanomol/l)
Dosis-normierte maximale Plasmakonzentration (C _{max/dose})	37,5 ± 11,0 (Nanomol/l/Mikromol)	28,8 ± 7,9 (Nanomol/l/Mikromol)
Zeitpunkt der maximalen Plasmakonzentration (t _{max})	0,5 (h)	1,0 (h)
Fläche unter der Konzentrations-Zeit-Kurve [AUC ₍₀₋₁₂₎]	3850 ± 1035 (Nanomol × h/l)	7700 ± 1600 (Nanomol × h/l)
Dosis-normierte Fläche unter der Konzentrations-Zeit-Kurve [AUC/dose ₍₀₋₁₂₎]	49,0 ± 13,2 (Nanomol × h/l/Mikromol)	49,0 ± 10,2 (Nanomol × h/l/Mikromol)

Angabe der Werte als Mittelwert und Streubreite

Abbildung 1 Mittlere Plasmaspiegelverläufe im Vergleich zum Referenzpräparat in einem Konzentrations-Zeit-Diagramm:

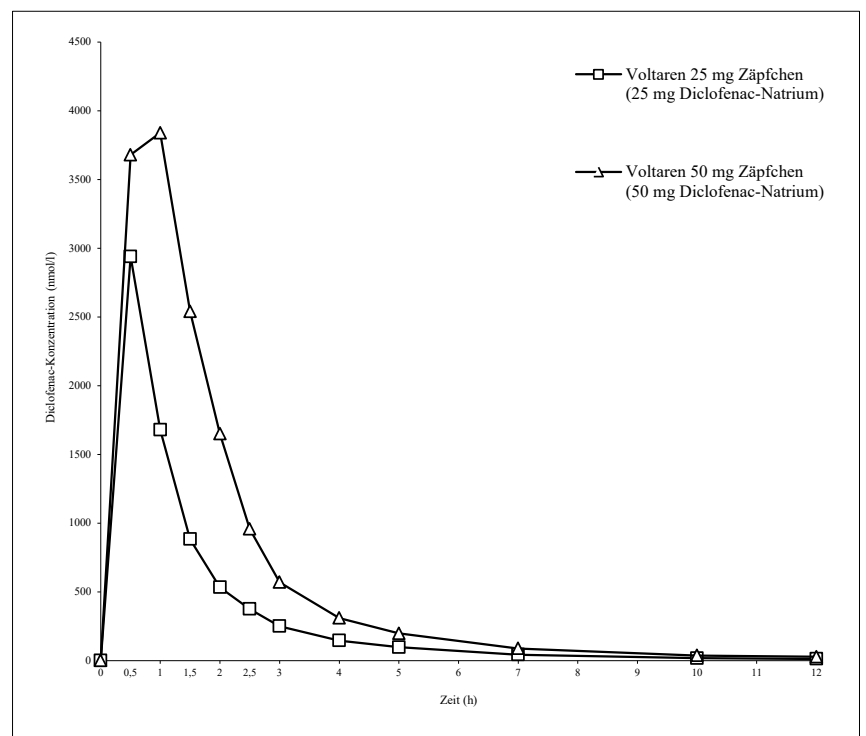
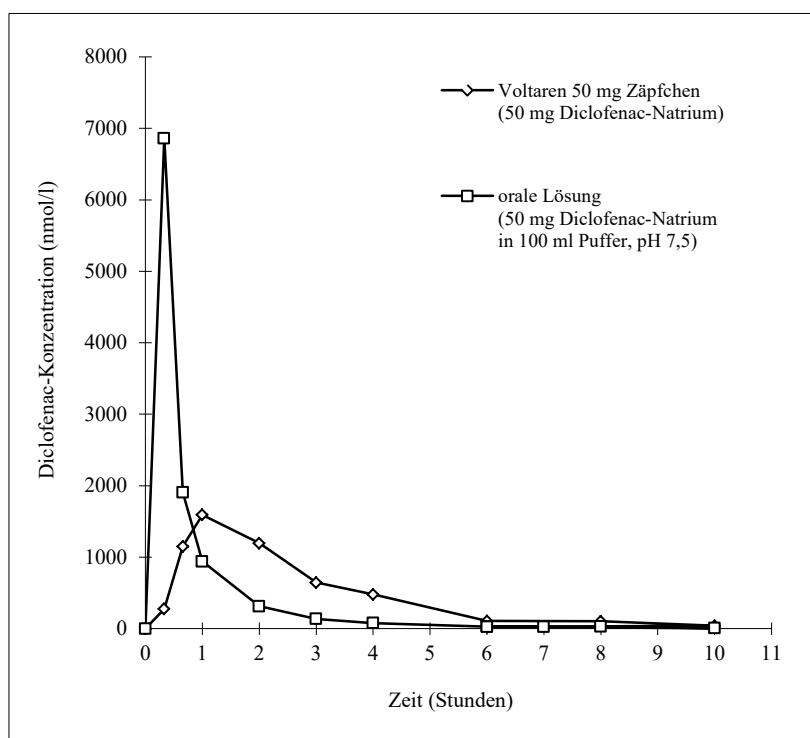


Tabelle 2

Parameter Mittelwert ± SD	Testpräparat Voltaren 50 mg Zäpfchen (50 mg Diclofenac-Natrium)	Referenzpräparat Orale Lösung (50 mg Diclofenac-Natrium in 100 ml Puffer, pH 7,5)
Maximale Plasmakonzentration (C _{max})	1920 ± 516 (Nanomol/l)	6860 ± 3180 (Nanomol/l)
Zeitpunkt der maximalen Plasmakonzentration (t _{max})	1,0 (h)	0,33 (h)
Fläche unter der Konzentrations-Zeit-Kurve (AUC _(0-∞))	4420 ± 1100 (Nanomol × h/l)	4230 ± 1280 (Nanomol × h/l)

Angabe der Werte als Mittelwert und Streubreite

Abbildung 2 Mittlere Plasmaspiegelverläufe im Vergleich zu einem Referenzpräparat in einem Konzentrations-Zeit-Diagramm:



Sehr selten: Nierengewebsschädigungen (interstitielle Nephritis, Papillennekrose), die mit akuter Niereninsuffizienz, Proteinurie und/oder Hämaturie einhergehen können. Nephrotisches Syndrom.

Die Nierenfunktion sollte daher regelmäßig kontrolliert werden.

Allgemeine Erkrankungen und Beschwerden am Verabreichungsort

Bei Zäpfchen können häufig lokale Reizerscheinungen, blutige Schleimabsonderungen oder schmerzhafte Defäkation auftreten.

Meldung des Verdachts auf Nebenwirkungen

Die Meldung des Verdachts auf Nebenwirkungen nach der Zulassung ist von großer Wichtigkeit. Sie ermöglicht eine kontinuierliche Überwachung des Nutzen-Risiko-Verhältnisses des Arzneimittels. Angehörige von Gesundheitsberufen sind aufgefordert, jeden Verdachtsfall einer Nebenwirkung dem Bundesinstitut für Arzneimittel und Medizinprodukte, Abt. Pharmakovigilanz, Kurt-Georg-Kiesinger-Allee 3, 53175 Bonn, Website: www.bfarm.de, anzuzeigen.

4.9 Überdosierung

Symptome

Es gibt kein typisches klinisches Bild für Überdosierungen von Diclofenac.

Als Symptome einer Überdosierung können zentralnervöse Störungen wie Kopfschmerzen, Schwindel, Benommenheit, Tinnitus, Krämpfe (bei Kindern auch myoklonische Krämpfe) und Bewusstlosigkeit sowie Abdominalschmerzen, Übelkeit, Erbrechen und Diarrhö auftreten. Des Weiteren sind gastrointestinale Blutungen sowie Funktionsstörungen von Leber und der Nieren möglich. Ferner kann es zu Hypotension, Atemdepression und Zyanose kommen. Bei einer signifikanten Intoxikation sind ein akutes Nierenversagen und Leberschädigung möglich.

Therapiemaßnahmen

Ein spezifisches Antidot existiert nicht. Die Behandlung einer akuten Vergiftung mit NSAR, einschließlich Diclofenac, besteht im Wesentlichen aus unterstützenden Maßnahmen und einer symptomatischen Be-

handlung. Unterstützende Maßnahmen und eine symptomatische Behandlung sollten bei Komplikationen wie Hypotonie, Nierenversagen, Krämpfen, Magen-Darm-Störung und Atemdepression angewendet werden.

Spezielle Maßnahmen wie forcierte Diurese, Dialyse oder Hämo-perfusion sind wahrscheinlich für die Elimination von NSAR, einschließlich Diclofenac, aufgrund der hohen Proteinbindung und dem ausgeprägten Metabolismus nicht hilfreich.

5. PHARMAKOLOGISCHE EIGENSCHAFTEN

5.1 Pharmakodynamische Eigenschaften

Pharmakotherapeutische Gruppe: Nicht-steroidale Antiphlogistika und Antirheumatika; Essigsäure-Derivate und verwandte Substanzen, ATC-Code: M01AB05

Wirkmechanismus

Diclofenac ist ein nicht-steroidales Antiphlogistikum/Antirheumatikum, das sich über die Prostaglandinsynthesehemmung in den üblichen tierexperimentellen Entzündungsmodellen als wirksam erwies. Beim Menschen reduziert Diclofenac entzündlich bedingte Schmerzen, Schwellungen und Fieber. Ferner hemmt Diclofenac die ADP- und die kollageninduzierte Plättchenaggregation.

Kinder und Jugendliche

Es liegen begrenzte Erfahrungen aus klinischen Studien zur Anwendung von Diclofenac bei juveniler rheumatoider Arthritis (JRA)/juveniler idiopathischer Arthritis (JIA) bei Kindern und Jugendlichen vor. In einer randomisierten, doppelblinden, 2-wöchigen Parallelgruppenstudie bei Kindern im Alter von 3 bis 15 Jahren mit JRA/JIA wurde die Wirksamkeit und Unbedenklichkeit von Diclofenac in einer Dosis von täglich 2 bis 3 mg/kg Körpergewicht (KG) mit Acetylsalicylsäure (ASS, täglich 50 bis 100 mg/kg Körpergewicht) und Placebo (15 Patienten in jeder Gruppe) verglichen. Die Auswertung zeigte, dass 11 von 15 der mit Diclofenac, 6 von 12 der mit ASS und 4 von 15 der mit Placebo behandelten Patienten Verbesserungen aufwiesen, wobei der Unterschied statistisch signifikant war (p < 0,05). Die Anzahl der empfindlichen Gelenke nahm unter Diclofenac und ASS ab, jedoch unter Placebo zu. Bei einer zweiten randomisierten, doppelblinden, 6-wöchigen Parallelgruppenstudie bei Kindern im Alter von 4 bis 15 Jahren mit JRA/JIA war die Wirksamkeit von Diclofenac (tägliche Dosis 2 bis 3 mg/kg KG, n = 22) vergleichbar mit der von Indomethacin (tägliche Dosis 2 bis 3 mg/kg KG, n = 23).

5.2 Pharmakokinetische Eigenschaften

Resorption und Verteilung

Nach oraler Anwendung der üblichen magensaftresistenten Darreichungsformen wird Diclofenac distal vom Magen vollständig resorbiert. Maximale Plasmaspiegel werden in Abhängigkeit von der Dauer der Magenpassage nach 1 – 16 Stunden, im Mittel nach 2 – 3 Stunden erreicht. Nach i. m.-Gabe werden maximale Plasmaspiegel nach 10 – 20 Minuten, nach rektaler Gabe ca. nach 30 Minuten erreicht.

Die Plasmaproteinbindung beträgt etwa 99 %.

Biotransformation und Elimination

Das oral zugeführte Diclofenac unterliegt einem deutlichen First-pass-Effekt; nur 35–70 % des resorbierten Wirkstoffs erreichen unverändert die posthepatische Zirkulation. Etwa 30 % des Wirkstoffs werden metabolisiert mit den Fäzes ausgeschieden. Etwa 70 % werden nach hepatischer Metabolisierung (Hydroxylierung und Konjugation) als pharmakologisch unwirksame Metaboliten renal eliminiert. Weitgehend unabhängig von der Leber- und Nierenfunktion beträgt die Eliminationshalbwertszeit ca. 2 Stunden.

Diclofenac wurde in geringer Konzentration (100 ng/ml) in der Muttermilch einer stillenden Frau nachgewiesen. Die berechnete Menge, die ein Säugling beim Trinken der Muttermilch aufnimmt, ist äquivalent einer Tagesdosis von 0,03 mg/kg Körpergewicht.

Bioverfügbarkeit

Voltaren 25 mg Zäpfchen

Eine im Jahre 1993 durchgeführte Bioverfügbarkeitsstudie an 12 Probanden ergab im Vergleich zum Referenzpräparat Voltaren 50 mg Zäpfchen (50 mg Diclofenac-Natrium):

Siehe Tabelle 1 und Abbildung 1 auf Seite 5

Voltaren 50 mg Zäpfchen

Eine im Jahr 1987 durchgeführte Bioverfügbarkeitsuntersuchung an 9 Probanden ergab im Vergleich zum Referenzpräparat:

Siehe Tabelle 2 und Abbildung 2 auf Seite 6

Voltaren 100 mg Zäpfchen

Eine im Jahre 1987 durchgeführte Bioverfügbarkeitsuntersuchung an 10 Probanden ergab im Vergleich zum Referenzpräparat:

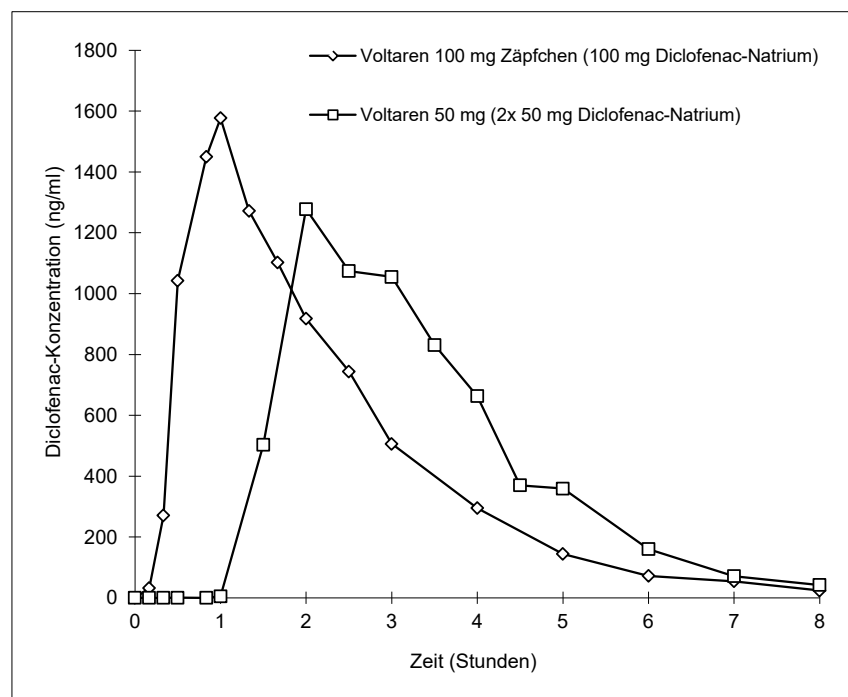
Siehe Tabelle 3 und Abbildung 3

Tabelle 3

Parameter Mittelwert ± SD	Testpräparat Voltaren 100 mg Zäpfchen (100 mg Diclofenac-Natrium)	Referenzpräparat Voltaren 50 mg magensaftresistente Tabletten (2 × 50 mg Diclofenac-Natrium)
Maximale Plasmakonzentration (C _{max})	1745 ± 929 (Nanogramm/ml)	2493 ± 1099 (Nanogramm/ml)
Zeitpunkt der maximalen Plasmakonzentration (t _{max})	1,13 (0,75–2) (h)	3,15 (2–5) (h)
Fläche unter der Konzentrations-Zeit-Kurve [AUC _(0–∞)]	4306 ± 1512 (Nanogramm × h/ml)	3334 ± 1054 (Nanogramm × h/ml)

Angabe der Werte als Mittelwert und Streubreite

Abbildung 3 Mittlere Plasmaspiegelverläufe im Vergleich zum Referenzpräparat in einem Konzentrations-Zeit-Diagramm:



5.3 Präklinische Daten zur Sicherheit

Basierend auf konventionellen Studien zur Sicherheitspharmakologie, zur Genotoxizität und zum kanzerogenen Potenzial lassen die präklinischen Daten keine besonderen Gefahren für den Menschen erkennen, die über die bereits in anderen Kapiteln der Fachinformation beschriebenen Gefahren hinausgehen. Die chronische Toxizität von Diclofenac zeigte sich in Tierversuchen vor allem in Form von Läsionen und Ulzera im Magen-Darm-Trakt. In einer 2-Jahres-Toxizitätsstudie wurde bei mit Diclofenac behandelten Ratten eine dosisabhängige Zunahme von thrombotischen Gefäßverschlüssen am Herzen beobachtet.

In tierversuchlichen Studien zur Reproduktionstoxizität führte Diclofenac zu einer Hemmung der Ovulation beim Kaninchen sowie zu Störungen der Implantation und frühen Embryonalentwicklung bei der Ratte. Tragzeit und Dauer des Geburtsvorgangs wurden durch Diclofenac verlängert. Das embryotoxische Potenzial von Diclofenac wurde an drei Tierarten (Ratte, Maus, Kaninchen) untersucht. Fruchttod und Wachstumsretardierung traten bei Dosen im maternal-toxischen Bereich auf. Auf Basis der verfügbaren Daten wird Diclofenac als nicht teratogen betrachtet. Dosen unterhalb der maternal-toxischen Grenze hatten keinen

Einfluss auf die postnatale Entwicklung der Nachkommen.

Diclofenac stellt ein Risiko für die Lebensgemeinschaft in Oberflächengewässern dar (siehe Abschnitt 6.6).

6. PHARMAZEUTISCHE ANGABEN

6.1 Liste der sonstigen Bestandteile

Hartfett

6.2 Inkompatibilitäten

Nicht zutreffend.

6.3 Dauer der Haltbarkeit

3 Jahre

6.4 Besondere Vorsichtsmaßnahmen für die Aufbewahrung

Nicht über 25 °C lagern. In der Originalverpackung aufbewahren, um den Inhalt vor Feuchtigkeit zu schützen. Arzneimittel für Kinder unzugänglich aufbewahren.

6.5 Art und Inhalt des Behältnisses

PVC/LD-PE Blisterpackungen

Voltaren 25 mg Zäpfchen

10 Zäpfchen
50 Zäpfchen

Voltaren 50 mg/100 mg Zäpfchen

10 Zäpfchen
50 Zäpfchen
Klinikpackung mit 400 (40 × 10) Zäpfchen

Es werden möglicherweise nicht alle Packungsgrößen in den Verkehr gebracht.

6.6 Besondere Vorsichtsmaßnahmen für die Beseitigung und sonstige Hinweise zur Handhabung

Die Zäpfchen sollten nicht auseinandergeschnitten werden, da ungeeignete Lagerungsbedingungen eine ungleichmäßige Verteilung des Wirkstoffes bewirken können.

Dieses Arzneimittel stellt ein Risiko für die Umwelt dar (siehe Abschnitt 5.3).

Nicht verwendetes Arzneimittel oder Abfallmaterial ist entsprechend den nationalen Anforderungen zu beseitigen.

7. INHABER DER ZULASSUNG

Novartis Pharma GmbH
Sophie-Germain-Straße 10
90443 Nürnberg
Telefon: (09 11) 273-0

Medizinischer InfoService
Telefon: (09 11) 273-12 100
Telefax: (09 11) 273-12 160
E-Mail: infoservice.novartis@novartis.com

8. ZULASSUNGSNUMMERN

Voltaren 25 mg Zäpfchen
520.00.00

Voltaren 50 mg Zäpfchen
6164405.00.00

Voltaren 100 mg Zäpfchen
14651.00.02

9. DATUM DER ERTEILUNG DER ZULASSUNG/VERLÄNGERUNG DER ZULASSUNG

Voltaren 25 mg Zäpfchen
Datum der Erteilung der Zulassung:
01. August 1979
Datum der letzten Verlängerung der Zulassung:
16. August 2007

Voltaren 50 mg Zäpfchen
Datum der Erteilung der Zulassung:
01. Oktober 1996
Datum der letzten Verlängerung der Zulassung:
04. November 2009

Voltaren 100 mg Zäpfchen
Datum der Erteilung der Zulassung:
07. Oktober 1991
Datum der letzten Verlängerung der Zulassung:
16. August 2007

10. STAND DER INFORMATION

März 2026

11. VERKAUFSABGRENZUNG

Verschreibungspflichtig



Rote Liste Service GmbH

www.fachinfo.de

Mainzer Landstraße 55
60329 Frankfurt

