



1. BEZEICHNUNG DES ARZNEIMITTELS

Levonance 20 0,02 mg/0,10 mg Filmtabletten

2. QUALITATIVE UND QUANTITATIVE ZUSAMMENSETZUNG

Eine Filmtablette enthält 0,02 mg Ethinylestradiol und 0,10 mg Levonorgestrel.
Sonstiger Bestandteil mit bekannter Wirkung: 35,56 mg Lactose (siehe Abschnitt 4.4).
Levonance 20 enthält weniger als 1 mmol (23 mg) Natrium pro Filmtablette.
Vollständige Auflistung der sonstigen Bestandteile, siehe Abschnitt 6.1.

3. DARREICHUNGSFORM

Weißerunde Filmtablette.

4. KLINISCHE ANGABEN

4.1 Anwendungsgebiete

Orale Kontrazeption.

Bei der Entscheidung, Levonance 20 zu verschreiben, sollten die aktuellen, individuellen Risikofaktoren der einzelnen Frauen, insbesondere im Hinblick auf venöse Thromboembolien (VTE), berücksichtigt werden. Auch sollte das Risiko für eine VTE bei Anwendung von Levonance 20 mit dem anderer kombinierter hormonaler Kontrazeptiva (KHK) verglichen werden (siehe Abschnitte 4.3 und 4.4).

4.2 Dosierung und Art der Anwendung

Art der Anwendung

Zum Einnehmen.

Dosierung

Wie Levonance 20 einzunehmen ist

Die Tabletten müssen jeden Tag etwa zur gleichen Zeit, falls erforderlich mit etwas Flüssigkeit, in der auf der Blisterpackung angegebenen Reihenfolge eingenommen werden. Über 21 aufeinander folgende Tage muss jeweils 1 Tablette täglich eingenommen werden. Mit der Einnahme der Tabletten aus der nächsten Packung wird nach einer 7-tägigen Einnahmepause begonnen, in der es üblicherweise zu einer Abbruchblutung kommt. Diese beginnt in der Regel 2 bis 3 Tage nach Einnahme der letzten Tablette und kann noch andauern, wenn mit der Einnahme aus der nächsten Packung begonnen wird.

Beginn mit der Einnahme von Levonance 20

Keine vorherige Verwendung hormonaler Kontrazeptiva (im letzten Monat)

Mit der Tabletteneinnahme ist am 1. Tag des natürlichen Zyklus (d.h. am 1. Tag der Menstruationsblutung) zu beginnen.

Wenn die Einnahme zwischen Tag 2 und 5 begonnen wird, wird während der ersten 7 Tage des ersten Einnahmezyklus eine zusätzliche empfängnisverhütende Maßnahme empfohlen.

Wechsel von einem anderen kombinierten hormonalen Kontrazeptivum (KOK, Vaginalring, transdermales Pflaster)

Die Anwenderin sollte mit der Einnahme von Levonance 20 bevorzugt am Tag nach der Einnahme der letzten hormon-haltigen Tablette des zuvor eingenommenen Kombinationspräparates beginnen, spätestens aber am Tag nach dem üblichen Tabletten-freien Intervall, beziehungsweise am Tag nach der Einnahme der letzten hormon-freien Tablette des zuvor eingenommenen Kombinationspräparates. Falls ein Vaginalring oder ein transdermales Pflaster genutzt wurde, sollte die Patientin mit der Einnahme von Levonance 20 bevorzugt am Tag der Entfernung beginnen, spätestens jedoch an dem Tag, an welchem die nächste Anwendung fällig wäre.

Wechsel von einem Gestagenmonopräparat („Pille“, Injektion, Implantat) oder von einem Intrauterinsystem (IUS)

Bei vorheriger Einnahme der Minipille kann an jedem beliebigen Tag gewechselt werden (die Umstellung von einem Implantat oder Intrauterinsystem muss am Tag der Entfernung erfolgen, die von einem Injektionspräparat zu dem Zeitpunkt, an dem die nächste Injektion fällig wäre). Jedoch ist in allen Fällen während der ersten 7 Tage der Tabletteneinnahme eine zusätzliche empfängnisverhütende Maßnahme erforderlich.

Nach einem Abort im ersten Trimenon

Es kann sofort mit der Einnahme begonnen werden. In diesem Fall sind keine zusätzlichen empfängnisverhütenden Maßnahmen erforderlich.

Nach Geburt oder Abort im zweiten Trimenon

Anwendung in der Stillzeit siehe Abschnitt 4.6.

Die Einnahme sollte an den Tagen 21 bis 28 nach einer Geburt oder nach einem Abort im zweiten Trimenon begonnen werden. Bei einem späteren Einnahmebeginn muss während der ersten 7 Tage der Tabletteneinnahme zusätzlich eine Barrieremethode angewendet werden. Wenn jedoch bereits Geschlechtsverkehr stattgefunden hat, muss vor Beginn der Einnahme eine Schwangerschaft ausgeschlossen oder die erste Menstruationsblutung abgewartet werden.



Vorgehen bei vergessener Tabletteneinnahme

Levonance 20 enthält eine sehr niedrige Dosierung der beiden Hormone und demzufolge ist die Spanne der kontrazeptiven Wirksamkeit sehr eng, wenn eine Tablette vergessen wurde.

Wird die **Tablette innerhalb von 12 Stunden nach dem üblichen Einnahmezeitpunkt** eingenommen, ist der kontrazeptive Schutz nicht eingeschränkt. Die Einnahme der vergessenen Tablette soll in diesem Fall sofort nachgeholt werden. Alle darauf folgenden Tabletten sind dann wieder zur gewohnten Zeit einzunehmen.

Wenn der Einnahmezeitpunkt um **mehr als 12 Stunden** überschritten wurde, kann der Konzeptionsschutz vermindert sein. Bei vergessenen Tabletteneinnahmen sind grundsätzlich 2 Punkte zu beachten:

1. Die Tabletteneinnahme darf nie länger als 7 Tage unterbrochen werden.
2. Um eine ausreichende Suppression des Hypothalamus-Hypophysen-Ovarialsystems zu erreichen, ist eine ununterbrochene Tabletteneinnahme über 7 Tage erforderlich.

Entsprechend können für die tägliche Praxis folgende Empfehlungen gegeben werden:

1. Woche

Die Anwenderin sollte die letzte vergessene Tablette einnehmen, sobald sie merkt, dass sie diese vergessen hat, selbst wenn dies bedeutet, dass sie zwei Tabletten zur gleichen Zeit einnimmt. Die weitere Tabletteneinnahme erfolgt dann zur gewohnten Zeit. In den nächsten 7 Tagen soll jedoch zusätzlich eine Barriermethode, zum Beispiel ein Kondom, angewendet werden. Wenn in den vorausgegangenen 7 Tagen Geschlechtsverkehr stattgefunden hat, sollte die Möglichkeit einer Schwangerschaft in Betracht gezogen werden.

Das Risiko einer Schwangerschaft ist umso höher, je mehr Tabletten vergessen wurden und je näher dies zeitlich am regulären einnahmefreien Intervall liegt.

2. Woche

Die Anwenderin sollte die letzte vergessene Tablette einnehmen, sobald sie bemerkt, dass sie diese vergessen hat, auch wenn dies bedeutet, dass zwei Tabletten zur gleichen Zeit einzunehmen sind. Die weitere Einnahme der Tabletten erfolgt dann zur üblichen Zeit. Vorausgesetzt, dass die Einnahme der Tabletten an den 7 Tagen vor der ersten vergessenen Tablette korrekt erfolgt ist, besteht keine Notwendigkeit, zusätzliche Maßnahmen zur Empfängnisverhütung anzuwenden. War dies nicht der Fall oder wurde mehr als 1 Tablette vergessen, soll die Anwendung zusätzlicher kontrazeptiver Maßnahmen über 7 Tage empfohlen werden.

3. Woche

Aufgrund des bevorstehenden 7-tägigen einnahmefreien Intervalls ist ein voller Konzeptionsschutz nicht mehr gewährleistet. Jedoch lässt sich eine Herabsetzung der empfängnisverhütenden Wirkung durch eine Anpassung des Einnahmeschemas verhindern. Bei Einhalten einer der beiden folgenden Vorgehensweisen besteht daher keine Notwendigkeit zusätzlicher kontrazeptiver Maßnahmen, vorausgesetzt, die Tabletteneinnahme an den 7 Tagen vor der ersten vergessenen Tablette erfolgte korrekt. Wenn dies nicht der Fall ist, soll die Anwenderin wie unter Punkt 1 beschrieben vorgehen und außerdem in den nächsten 7 Tagen zusätzliche Maßnahmen zur Empfängnisverhütung anwenden.

1. Die Anwenderin soll die Einnahme der letzten vergessenen Tablette so schnell wie möglich nachholen, auch wenn dies bedeutet, dass zwei Tabletten zur gleichen Zeit eingenommen werden. Die Einnahme der restlichen Tabletten erfolgt dann wieder zur üblichen Zeit. Mit der Einnahme aus der nächsten Blisterpackung wird direkt nach Aufbrauchen der aktuellen Blisterpackung begonnen, d.h. zwischen den beiden Packungen liegt kein einnahmefreies Intervall. Es ist unwahrscheinlich, dass es bei der Anwenderin vor Aufbrauchen der zweiten Packung zu einer Abbruchblutung kommt; allerdings können noch während der Einnahme Schmier- oder Durchbruchblutungen auftreten.
2. Es ist auch möglich, die Einnahme der Tabletten aus der angebrochenen Blisterpackung abzubrechen. Die Anwenderin muss dann eine tablettenfreie Zeitspanne von 7 Tagen (einschließlich der Tage, an denen sie die Tabletten vergessen hat) einhalten und anschließend mit einer neuen Packung fortfahren.

Wenn die Anwenderin mehrere Tabletten vergessen hat und danach in der ersten normalen Einnahmepause keine Abbruchblutung eingetreten ist, muss die Möglichkeit einer Schwangerschaft in Betracht gezogen werden.

Verhalten bei gastrointestinalen Störungen

Bei schweren gastrointestinalen Störungen werden die Wirkstoffe möglicherweise nicht vollständig aufgenommen, und es sollen zusätzliche empfängnisverhütende Maßnahmen angewendet werden.

Falls es innerhalb von 3 - 4 Stunden nach der Tabletteneinnahme zu Erbrechen oder schwerem Durchfall kommt, gelten dieselben Anwendungshinweise wie bei vergessener Tabletteneinnahme. Wenn die Anwenderin nicht von ihrem Einnahmeschema abweichen möchte, muss sie die Ersatztablette aus einer anderen Blisterpackung entnehmen.

Verschiebung des Termins der Periode und Veränderung des Wochentags des Periodenbeginns

Um die Menstruation hinauszuschieben, soll nach Aufbrauchen einer Blisterpackung Levonance 20 direkt ohne einnahmefreies Intervall mit der Einnahme aus der nächsten Packung begonnen werden. Die Periode kann so lange wie gewünscht verzögert werden, maximal bis zum Ende der zweiten Packung. Während dieser Zeit kann es zu Durchbruch- oder Schmierblutungen kommen. Nach der regulären 7-tägigen Einnahmepause kann die Einnahme von Levonance 20 wie üblich fortgesetzt werden.

Um den Beginn der Menstruation auf einen anderen Wochentag zu verschieben, kann das nächste einnahmefreie Intervall um die gewünschte Zahl von Tagen verkürzt werden. Je kürzer das einnahmefreie Intervall, desto höher ist die Wahrscheinlichkeit, dass



die Abbruchblutung ausbleibt und während der Einnahme aus der folgenden Packung Durchbruch- bzw. Schmierblutungen auftreten (genau wie beim Hinauszögern der Menstruation).

Weitere Informationen über bestimmte Anwendergruppen

Kinder und Jugendliche

Levonance 20 darf vor der Menarche nicht angewendet werden.

Ältere Patientinnen

Nicht zutreffend. Levonance 20 ist nach der Menopause nicht indiziert.

Patientinnen mit Leberfunktionsstörung

Levonance 20 ist kontraindiziert für Patientinnen mit schweren Leberfunktionsstörungen (siehe auch Abschnitt 4.3).

Patientinnen mit Nierenfunktionsstörung

Es liegen keine Studien über die Anwendung von Levonance 20 bei Patientinnen mit Nierenschädigungen vor. Vorliegende Daten deuten nicht daraufhin, dass die Anwendung von Levonance 20 bei diesen Patientinnen verändert werden muss.

4.3 Gegenanzeigen

Kombinierte orale Kontrazeptiva (KOK) dürfen bei Vorliegen einer der folgenden Erkrankungen nicht angewendet werden. Wenn eine dieser Erkrankungen während der Anwendung des KOK zum ersten Mal auftritt, muss das Arzneimittel sofort abgesetzt werden.

- Vorliegen einer oder Risiko für eine venöse Thromboembolie (VTE)
 - Venöse Thromboembolie – bestehende VTE (auch unter Therapie mit Antikoagulanzen) oder VTE in der Vorgeschichte (z. B. tiefe Venenthrombose [TVT] oder Lungenembolie [LE])
 - Bekannte erbliche oder erworbene Prädisposition für eine venöse Thromboembolie, wie z. B. APC-Resistenz (einschließlich Faktor-V-Leiden), Antithrombin-III-Mangel, Protein-C-Mangel oder Protein-S-Mangel
 - Größere Operationen mit längerer Immobilisierung (siehe Abschnitt 4.4)
 - Hohes Risiko für eine venöse Thromboembolie aufgrund mehrerer Risikofaktoren (siehe Abschnitt 4.4)
- Vorliegen einer oder Risiko für eine arterielle Thromboembolie (ATE)
 - Arterielle Thromboembolie – bestehende ATE, ATE in der Vorgeschichte (z. B. Myokardinfarkt) oder Erkrankung im Prodromalstadium (z. B. Angina pectoris)
 - Zerebrovaskuläre Erkrankung – bestehender Schlaganfall, Schlaganfall oder prodromale Erkrankung (z. B. transitorische ischämische Attacke [TIA]) in der Vorgeschichte
 - Bekannte erbliche oder erworbene Prädisposition für eine arterielle Thromboembolie, wie z. B. Hyperhomocysteinämie und Antiphospholipid-Antikörper (Anticardiolipin-Antikörper, Lupusantikoagulans)
 - Migräne mit fokalen neurologischen Symptomen in der Vorgeschichte
 - Hohes Risiko für eine arterielle Thromboembolie aufgrund mehrerer Risikofaktoren (siehe Abschnitt 4.4) oder eines schwerwiegenden Risikofaktors wie:
 - Diabetes mellitus mit Gefäßschädigung
 - Schwere Hypertonie
 - Schwere Dyslipoproteinämie
- Schwere bestehende oder vorausgegangene Lebererkrankung, solange sich die Leberfunktionswerte nicht wieder normalisiert haben
- Bestehende oder vorausgegangene Lebertumoren (gutartig oder bösartig)
- Bekannte oder vermutete sexualhormonabhängige maligne Tumoren (z. B. der Genitalorgane oder der Brust)
- Diagnostisch nicht abgeklärte vaginale Blutungen
- Amenorrhö unbekannter Ursache
- gleichzeitige Anwendung mit Arzneimitteln, die Ombitasvir/Paritaprevir/Ritonavir und Dasabuvir enthalten, mit Arzneimitteln, die Glecaprevir/Pibrentasvir oder Sofosbuvir/Velpatasvir/Voxilaprevir enthalten (siehe Abschnitt 4.5)
- Überempfindlichkeit gegen die Wirkstoffe Levonorgestrel und Ethinylestradiol oder einen der in Abschnitt 6.1 genannten sonstigen Bestandteile.

4.4 Besondere Warnhinweise und Vorsichtsmaßnahmen für die Anwendung

Warnhinweise

Die Eignung von Levonance 20 sollte mit der Frau besprochen werden, falls eine der im Folgenden aufgeführten Erkrankungen oder Risikofaktoren vorliegt.

Bei einer Verschlechterung oder dem ersten Auftreten einer dieser Erkrankungen oder Risikofaktoren ist der Anwenderin anzuraten, sich an Ihren Arzt zu wenden, um zu entscheiden, ob die Anwendung von Levonance 20 beendet werden sollte.

Gefäßerkrankungen

Risiko für eine venöse Thromboembolie (VTE)

Die Anwendung jedes kombinierten hormonalen Kontrazeptivums (KHK) erhöht das Risiko für eine venöse Thromboembolie (VTE) im Vergleich zur Nichtanwendung.

Die Entscheidung, Levonance 20 anzuwenden, sollte nur nach einem Gespräch mit der Frau getroffen werden, bei dem sicherzu-



stellen ist, dass sie Folgendes versteht:

- das Risiko für eine VTE bei Anwendung von Levonance 20,
- wie ihre vorliegenden individuellen Risikofaktoren dieses Risiko beeinflussen,
- und dass ihr Risiko für VTE in ihrem allerersten Anwendungsjahr am höchsten ist.

Es gibt zudem Hinweise, dass das Risiko erhöht ist, wenn die Anwendung eines KHK nach einer Unterbrechung von 4 oder mehr Wochen wieder aufgenommen wird.

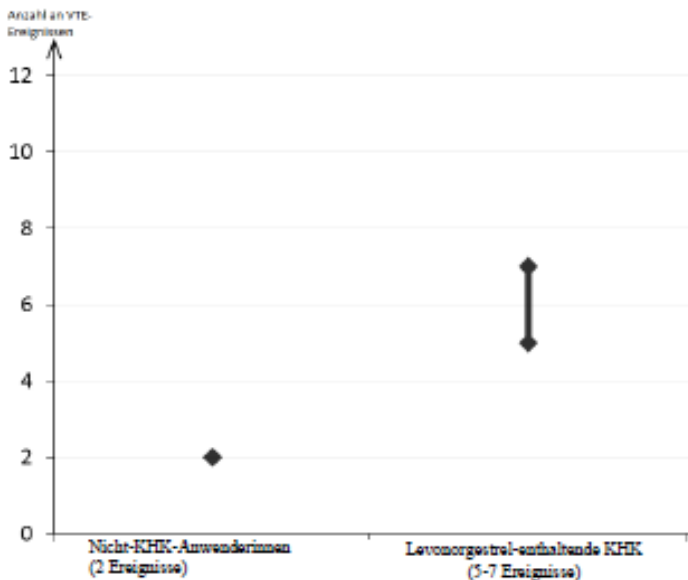
Ungefähr 2 von 10.000 Frauen, die kein KHK anwenden und nicht schwanger sind, erleiden im Verlauf eines Jahres eine VTE. Bei einer einzelnen Frau kann das Risiko jedoch in Abhängigkeit von ihren zugrunde liegenden Risikofaktoren bedeutend höher sein (siehe unten).

Ungefähr 6 (Mittelwert der Spannweite 5-7 pro 10.000 Frauenjahre, auf der Grundlage eines relativen Risikos für Levonorgestrel-haltige KHK versus Nichtanwendung von ungefähr 2,3 bis 3,6) von 10.000 Frauen, die ein Levonorgestrel-haltiges KHK anwenden, erleiden im Verlauf eines Jahres eine VTE.

Die Anzahl an VTE pro Jahr unter niedrig dosierten KHK ist geringer als die erwartete Anzahl während der Schwangerschaft oder in der Zeit nach der Geburt.

VTE verlaufen in 1-2 % der Fälle tödlich.

Jährliche Anzahl an VTE-Ereignissen pro 10.000 Frauen



Äußerst selten wurde bei Anwenderinnen von KHK über eine Thrombose in anderen Blutgefäßen berichtet, wie z. B. in Venen und Arterien von Leber, Mesenterium, Nieren oder Retina.

Risikofaktoren für VTE

Das Risiko für venöse thromboembolische Komplikationen bei Anwenderinnen von KHK kann deutlich ansteigen, wenn bei der Anwenderin zusätzliche Risikofaktoren bestehen, insbesondere wenn mehrere Risikofaktoren vorliegen (siehe Tabelle).

Levonance ist kontraindiziert, wenn bei einer Frau mehrere Risikofaktoren gleichzeitig bestehen, die sie insgesamt einem hohen Risiko für eine Venenthrombose aussetzen (siehe Abschnitt 4.3). Weist eine Frau mehr als einen Risikofaktor auf, ist es möglich, dass der Anstieg des Risikos das Risiko der Summe der einzelnen Faktoren übersteigt – in diesem Fall muss ihr Gesamtrisiko für eine VTE in Betracht gezogen werden. Wenn das Nutzen/Risiko-Verhältnis als ungünstig erachtet wird, darf ein KHK nicht verschrieben werden (siehe Abschnitt 4.3).

Tabelle: Risikofaktoren für VTE

Risikofaktor	Anmerkung
Adipositas (Body-Mass-Index über 30 kg/m²)	Das Risiko nimmt mit steigendem BMI deutlich zu. Besonders wichtig, wenn weitere Risikofaktoren vorliegen.



Längere Immobilisierung, größere Operationen, jede Operation an Beinen oder Hüfte, neurochirurgische Operation oder schweres Trauma Hinweis: Eine vorübergehende Immobilisierung einschließlich einer Flugreise von > 4 Stunden Dauer kann ebenfalls einen Risikofaktor für eine VTE darstellen, insbesondere bei Frauen mit weiteren Risikofaktoren.	In diesen Fällen ist es ratsam, die Anwendung der Tablette (bei einer geplanten Operation mindestens vier Wochen vorher) zu unterbrechen und erst zwei Wochen nach der kompletten Mobilisierung wieder aufzunehmen. Es ist eine andere Verhütungsmethode anzuwenden, um eine ungewollte Schwangerschaft zu verhindern. Eine antithrombotische Therapie muss erwogen werden, wenn Levonance 20 nicht vorab abgesetzt wurde.
Familiäre Vorbelastung (jede venöse Thromboembolie bei einem Geschwister- oder Elternteil, insbesondere in relativ jungen Jahren, z. B. jünger als 50 Jahre).	Bei Verdacht auf eine genetische Prädisposition ist die Frau zur Beratung an einen Spezialisten zu überweisen, bevor eine Entscheidung über die Anwendung eines KHKs getroffen wird.
Andere Erkrankungen, die mit einer VTE verknüpft sind.	Krebs, systemischer Lupus erythematodes, hämolytisches urämisches Syndrom, chronisch-entzündliche Darmerkrankung (Morbus Crohn oder Colitis ulcerosa) und Sichelzellerkrankheit
Zunehmendes Alter	Insbesondere älter als 35 Jahre

Es besteht kein Konsens über die mögliche Rolle von Varizen und oberflächlicher Thrombophlebitis bezüglich des Beginns oder Fortschreitens einer Venenthrombose.

Das erhöhte Risiko einer Thromboembolie in der Schwangerschaft und insbesondere während der 6-wöchigen Dauer des Wochenbetts muss berücksichtigt werden (Informationen zu „Fertilität, Schwangerschaft und Stillzeit“ siehe Abschnitt 4.6).

Symptome einer VTE (tiefe Beinvenenthrombose und Lungenembolie)

Beim Auftreten von Symptomen ist den Anwenderinnen anzuraten, unverzüglich ärztliche Hilfe in Anspruch zu nehmen und das medizinische Fachpersonal darüber zu informieren, dass sie ein KHK anwenden.

Bei einer tiefen Beinvenenthrombose (TVT) können folgende Symptome auftreten:

- unilaterale Schwellung des Beins und/oder Fußes oder entlang einer Beinvene;
- Schmerz oder Druckschmerz im Bein, der möglicherweise nur beim Stehen oder Gehen bemerkt wird;
- Erwärmung des betroffenen Beins; gerötete oder entfärbte Haut am Bein.

Bei einer Lungenembolie (LE) können folgende Symptome auftreten:

- plötzliches Auftreten unerklärlicher Kurzatmigkeit oder schnellen Atmens;
- plötzlich auftretender Husten möglicherweise in Verbindung mit Hämoptyse;
- stechender Brustschmerz;
- starke Benommenheit oder Schwindelgefühl;
- schneller oder unregelmäßiger Herzschlag.

Einige dieser Symptome (z. B. „Kurzatmigkeit“, „Husten“) sind unspezifisch und können als häufiger vorkommende und weniger schwerwiegende Ereignisse fehlinterpretiert werden (z. B. als Atemwegsinfektionen).

Andere Anzeichen für einen Gefäßverschluss können plötzlicher Schmerz sowie Schwellung und leicht bläuliche Verfärbung einer Extremität sein.

Tritt der Gefäßverschluss im Auge auf, können die Symptome von einem schmerzlosen verschwommenen Sehen bis zu einem Verlust des Sehvermögens reichen. In manchen Fällen tritt der Verlust des Sehvermögens sehr plötzlich auf.

Risiko für eine arterielle Thromboembolie (ATE)

Epidemiologische Studien haben die Anwendung von KHK mit einem erhöhten Risiko für arterielle Thromboembolie (Myokardinfarkt) oder apoplektischen Insult (z. B. transitorische ischämische Attacke, Schlaganfall) in Verbindung gebracht. Arterielle thromboembolische Ereignisse können tödlich verlaufen.

Risikofaktoren für ATE

Das Risiko für arterielle thromboembolische Komplikationen oder einen apoplektischen Insult bei Anwenderinnen von KHK erhöht sich bei Frauen, die Risikofaktoren aufweisen (siehe Tabelle). Levonance 20 ist kontraindiziert bei Frauen, die einen schwerwiegenden oder mehrere Risikofaktoren für eine ATE haben, die sie einem hohen Risiko für eine Arterienthrombose aussetzen (siehe Abschnitt 4.3). Weist eine Frau mehr als einen Risikofaktor auf, ist es möglich, dass der Anstieg des Risikos das Risiko der Summe der einzelnen Faktoren übersteigt. In diesem Fall muss ihr Gesamtrisiko betrachtet werden. Bei Vorliegen eines ungünstigen Nutzen-/Risiko-Verhältnisses darf ein KHK nicht verschrieben werden (siehe Abschnitt 4.3).

Tabelle: Risikofaktoren für ATE

Risikofaktor	Anmerkung
Zunehmendes Alter	Insbesondere älter als 35 Jahre
Rauchen	Frauen ist anzuraten, nicht zu rauchen, wenn Sie ein KHK anwenden möchten. Frauen über 35 Jahren, die weiterhin rauchen, ist



	dringend zu empfehlen, eine andere Verhütungsmethode anzuwenden.
Hypertonie	
Adipositas (Body-Mass-Index über 30 kg/m ²)	Das Risiko nimmt mit steigendem BMI deutlich zu. Besonders wichtig bei Frauen mit zusätzlichen Risikofaktoren.
Familiäre Vorbelastung (jede arterielle Thromboembolie bei einem Geschwister- oder Elternteil, insbesondere in relativ jungen Jahren, d. h. jünger als 50 Jahre)	Bei Verdacht auf eine genetische Prädisposition ist die Frau zur Beratung an einen Spezialisten zu überweisen, bevor eine Entscheidung über die Anwendung eines KHK getroffen wird.
Migräne	Ein Anstieg der Häufigkeit oder des Schweregrads der Migräne während der Anwendung von KHK (die einem zerebrovaskulären Ereignis vorausgehen kann) kann ein Grund für ein sofortiges Absetzen sein.
Andere Erkrankungen, die mit unerwünschten Gefäßereignissen verknüpft sind	Diabetes mellitus, Hyperhomocysteinämie, Erkrankung der Herzklappen und Vorhofflimmern, Dyslipoproteinämie und systemischer Lupus erythematodes.

Symptome einer ATE

Beim Auftreten von Symptomen ist den Frauen anzuraten, unverzüglich ärztliche Hilfe in Anspruch zu nehmen und das medizinische Fachpersonal darüber zu informieren, dass sie ein KHK anwenden.

Bei einem apoplektischen Insult können folgende Symptome auftreten:

- plötzliches Taubheitsgefühl oder Schwäche in Gesicht, Arm oder Bein, besonders auf einer Körperseite;
- plötzliche Gehschwierigkeiten, Schwindelgefühl, Gleichgewichtsverlust oder Koordinationsstörungen;
- plötzliche Verwirrtheit, Sprech- oder Verständnisschwierigkeiten;
- plötzliche Sehstörungen in einem oder beiden Augen;
- plötzliche, schwere oder länger anhaltende Kopfschmerzen unbekannter Ursache;
- Verlust des Bewusstseins oder Ohnmacht mit oder ohne Krampfanfall.

Vorübergehende Symptome deuten auf eine transitorische ischämische Attacke (TIA) hin.

Bei einem Myokardinfarkt (MI) können folgende Symptome auftreten:

- Schmerz, Unbehagen, Druck, Schweregefühl, Enge- oder Völlegefühl in Brust, Arm oder unterhalb des Sternums;
- in den Rücken, Kiefer, Hals, Arm, Magen ausstrahlende Beschwerden;
- Völlegefühl, Indigestion oder Erstickungsgefühl;
- Schwitzen, Übelkeit, Erbrechen oder Schwindelgefühl;
- extreme Schwäche, Angst oder Kurzatmigkeit;
- schnelle oder unregelmäßige Herzschläge.

Wegen der Teratogenität der Antikoagulationstherapie (Cumarine) ist auf eine geeignete alternative Empfängnisverhütung umzusteigen.

Tumoren

Einige epidemiologische Studien weisen darauf hin, dass die langfristige Anwendung KOK mit einem erhöhten Risiko für Gebärmutterhalskrebs verbunden ist. Es besteht aber noch immer Unstimmigkeit darüber, in welchem Ausmaß dieser Befund auch auf das Sexualverhalten und auf andere Faktoren, wie z. B. das humane Papillomavirus (HPV), zurückzuführen ist.

Eine Metaanalyse, basierend auf 54 epidemiologischen Studien, ergab, dass Frauen, die derzeit KOK einnehmen, ein geringfügig erhöhtes Brustkrebsrisiko (RR = 1,24) aufweisen. Dieses erhöhte Risiko geht innerhalb von 10 Jahren nach Absetzen der KOK allmählich zurück. Da Brustkrebs bei Frauen unter 40 Jahren relativ selten auftritt, ist die Anzahl zusätzlicher Brustkrebsfälle bei ehemaligen oder momentanen Anwenderinnen oraler Kontrazeptiva klein im Vergleich zum Gesamtrisiko für Brustkrebs. Diese Studien liefern keinen Nachweis der Ursachen.

Das beobachtete erhöhte Risiko ist möglicherweise auf eine frühzeitigere Diagnose des Brustkrebses bei Anwenderinnen, die biologischen Wirkungen der KOK oder auch eine Kombination von beiden zurückzuführen. Die bei Anwenderinnen diagnostizierten Tumore scheinen in einem früheren klinischen Stadium zu sein als die bei Nicht-Anwenderinnen diagnostizierten Tumore.

In seltenen Fällen sind bei Anwenderinnen von KOK gutartige und noch seltener bösartige Lebertumoren beobachtet worden. In Einzelfällen führten diese Tumoren zu lebensbedrohlichen intraabdominellen Blutungen. Wenn starke Oberbauchbeschwerden, eine Lebervergrößerung oder Anzeichen einer intraabdominellen Blutung bei Anwenderinnen oraler Kontrazeptiva auftreten, soll ein Lebertumor in die differentialdiagnostischen Überlegungen einbezogen werden.

Sonstige Erkrankungen

Frauen mit einer Hypertriglyzeridämie oder einer diesbezüglich positiven Familienanamnese können ein erhöhtes Risiko für die Entwicklung einer Pankreatitis unter der Einnahme von KOK haben.

Obwohl bei vielen Frauen, die KOK anwenden, ein geringer Blutdruckanstieg berichtet wurde, sind klinisch relevante Blutdruckerhöhungen selten. Nur in diesen seltenen Fällen ist der sofortige Abbruch der KOK-Einnahme gerechtfertigt. Bisher konnte kein systematischer Zusammenhang zwischen Einnahme von KOKs und einer klinischen Hypertonie begründet werden. Wenn es bei einer



bereits existierenden Hypertonie und der gleichzeitigen Einnahme eines oralen Kontrazeptivums zu ständig erhöhten Blutdruckwerten oder einer signifikanten Erhöhung des Blutdrucks kommt, und in diesen Fällen eine antihypertensive Therapie keine Wirkung zeigt, muss das KOK abgesetzt werden. Wenn es angemessen erscheint, kann die Anwendung des KOK wieder begonnen werden, sobald sich die Blutdruckwerte unter der antihypertensiven Therapie normalisiert haben.

Die folgenden Erkrankungen sollen Berichten zufolge sowohl in der Schwangerschaft als auch unter Anwendung eines KOK auftreten bzw. sich verschlechtern. Jedoch konnte der Zusammenhang mit der Anwendung von KOK nicht bewiesen werden: cholestatischer Ikterus und/oder Pruritus, Cholelithiasis, Porphyrie, systemischer Lupus erythematodes, hämolytisch-urämisches Syndrom, Sydenham-Chorea, Herpes gestationis, Otosklerose-bedingte Schwerhörigkeit, depressive Verstimmungen.

Exogen verabreichte Estrogene können Symptome eines hereditären und erworbenen Angioödems auslösen oder verschlimmern.

Akute oder chronische Leberfunktionsstörungen können eine Unterbrechung der KOK-Einnahme erforderlich machen, bis sich die Leberfunktionswerte wieder normalisiert haben. Auch ein Rezidiv eines in einer vorausgegangenen Schwangerschaft oder während einer früheren Anwendung steroidaler Geschlechtshormone aufgetretenen cholestatischen Ikterus und/oder eines Cholesta-se-bedingten Pruritus macht das Absetzen des KOK erforderlich.

Obwohl KOK einen Einfluss auf die periphere Insulinresistenz und Glukosetoleranz haben können, liegen keinerlei Hinweise auf die Notwendigkeit einer Änderung der Therapieregime bei Diabetikerinnen vor, die niedrig dosierte KOK (< 50 Mikrogramm Ethinyles-tradiol) anwenden. Diabetikerinnen müssen jedoch sorgfältig überwacht werden, insbesondere in der ersten Zeit der Anwendung eines KOK.

Bei Anwendung von KOK wurde über eine Verschlechterung endogener Depressionen, von Epilepsie, Morbus Crohn und Colitis ul-cerosa berichtet.

Depressive Verstimmung und Depression stellen bei der Anwendung hormoneller Kontrazeptiva allgemein bekannte Nebenwirkun-gen dar (siehe Abschnitt 4.8). Depressionen können schwerwiegend sein und sind ein allgemein bekannter Risikofaktor für suizida-les Verhalten und Suizid. Frauen sollte geraten werden, sich im Falle von Stimmungsschwankungen und depressiven Symptomen - auch wenn diese kurz nach Einleitung der Behandlung auftreten - mit ihrem Arzt in Verbindung zu setzen.

Chloasmen können gelegentlich während der Anwendung von KOK auftreten, insbesondere bei Frauen mit Chloasma gravidarum in der Anamnese. Anwenderinnen mit dieser Veranlagung sollten sich daher während der Einnahme von KOK nicht direkt der Son-ne oder ultraviolettem Licht aussetzen.

Ärztliche Untersuchung/Beratung

Vor der Einleitung oder Wiederaufnahme der Behandlung mit Levonance 20 muss eine vollständige Anamnese (inklusive Famili-enanamnese) erhoben und eine Schwangerschaft ausgeschlossen werden. Der Blutdruck sollte gemessen und eine körperliche Untersuchung durchgeführt werden, die sich an den Gegenanzeigen (siehe Abschnitt 4.3) und Warnhinweisen (siehe Abschnitt 4.4) orientiert. Es ist wichtig, die Frau auf die Informationen zu venösen und arteriellen Thrombosen hinzuweisen, einschließlich des Risikos von Levonance im Vergleich zu anderen KHK, die Symptome einer VTE und ATE, die bekannten Risikofaktoren und darauf, was im Falle einer vermuteten Thrombose zu tun ist.

Die Anwenderin ist zudem anzuweisen, die Packungsbeilage sorgfältig zu lesen und die darin gegebenen Ratschläge zu befolgen. Die Häufigkeit und Art der Untersuchungen sollte den gängigen Untersuchungsleitlinien entsprechen und individuell auf die Frau abgestimmt werden.

Die Anwenderinnen sind darüber aufzuklären, dass hormonale Kontrazeptiva nicht vor HIV-Infektionen (AIDS) und anderen sexuell übertragbaren Krankheiten schützen.

Verminderte Wirksamkeit

Die Wirksamkeit von KOK kann beeinträchtigt sein, wenn Tabletten vergessen werden, bei Erbrechen oder Durchfall oder wenn gleichzeitig bestimmte andere Arzneimittel eingenommen werden.

Unregelmäßige Blutungen

Bei allen KOK kann es, insbesondere in den ersten Monaten der Anwendung, zu unregelmäßigen Blutungen (Schmier- oder Durch-bruchblutungen) kommen. Eine Beurteilung dieser Zwischenblutungen ist deshalb erst nach einer Umstellungsphase von ungefähr drei Zyklen sinnvoll.

Bei mehr als 50 % der Anwenderinnen wurden während der ersten sechs Einnahmezyklen Blutungen (Schmier- oder Durchbruch-blutungen) beobachtet.

Wenn diese unregelmäßigen Blutungen bestehen bleiben oder nach vormals regelmäßigen Zyklen auftreten, sollten nicht-hormo-nelle Ursachen in Betracht gezogen werden und angemessene diagnostische Maßnahmen zum Ausschluss von Malignität oder Schwangerschaft eingeleitet werden. Eine Ausschabung kann notwendig sein.

Es ist möglich, dass es bei einigen Anwenderinnen im einnahmefreien Intervall zu keiner Abbruchblutung kommt. Wenn das KOK wie in Abschnitt 4.2 beschrieben eingenommen wurde, ist eine Schwangerschaft unwahrscheinlich. Wenn die Einnahme jedoch vor der ersten ausgebliebenen Abbruchblutung nicht vorschriftsmäßig erfolgt ist oder bereits zum zweiten Mal die Abbruchblutung ausbleibt, muss eine Schwangerschaft mit Sicherheit ausgeschlossen werden, bevor die Anwendung des KOK fortgesetzt wird.

Wichtige Informationen über bestimmte sonstige Bestandteile von Levonance 20

Dieses Arzneimittel enthält weniger als 1 mmol Natrium (23 mg) pro Tablette, d. h. es ist nahezu „natriumfrei“.



Dieses Arzneimittel enthält 35 mg Lactose pro Tablette. Patientinnen mit der seltenen hereditären Galactose-Intoleranz, völligem Lactase-Mangel oder Glucose-Galactose-Malabsorption sollten Levonance 20 nicht einnehmen.

4.5 Wechselwirkungen mit anderen Arzneimitteln und sonstige Wechselwirkungen

Hinweis: Die Fachinformationen der jeweils gleichzeitig verordneten Arzneimittel sollten auf mögliche Wechselwirkungen hin überprüft werden.

Wirkung anderer Arzneimittel auf Levonance 20

Wechselwirkungen können mit Arzneimitteln vorkommen, die mikrosomale Enzyme induzieren. Dies kann eine erhöhte Clearance von Sexualhormonen zur Folge haben und zu Durchbruchblutungen und/oder kontrazeptivem Versagen führen.

Vorgehensweise

Eine Enzyminduktion kann bereits nach wenigen Tagen der Behandlung beobachtet werden. Der maximale enzyminduzierende Effekt wird üblicherweise innerhalb weniger Wochen beobachtet. Nach Beendigung der Therapie kann der enzyminduzierende Effekt noch bis zu 4 Wochen anhalten.

Kurzzeitige Behandlung

Frauen, die mit Leberenzym-induzierenden Arzneimitteln behandelt werden, sollten vorübergehend eine Barrieremethode oder eine andere Verhütungsmethode zusätzlich zu dem KOK anwenden. Die Barrieremethode muss während der gesamten Dauer der gleichzeitigen Anwendung der Arzneimittel und bis zu 28 Tage nach Absetzen der Behandlung verwendet werden. Wenn eines dieser Arzneimittel auch dann noch weiter eingenommen werden muss, wenn eine Blisterpackung des KOK aufgebraucht ist, sollte direkt ohne das übliche einnahmefreie Intervall mit der Einnahme aus der nächsten Blisterpackung des KOK begonnen werden.

Langzeitbehandlung

Bei Frauen, die längerfristig mit Leberenzym-induzierenden Wirkstoffen behandelt werden, wird die Anwendung einer anderen zuverlässigen, nichthormonalen Verhütungsmethode empfohlen.

Reduzierte Absorption:

Arzneimittel, die die gastrointestinale Motilität erhöhen, wie z.B. Metoclopramid, können die Absorption von Hormonen verringern.

Substanzen, die die Clearance von KOK erhöhen (verminderte Wirksamkeit von KOK durch Enzyminduktion) wie z. B.:

Barbiturate, Bosentan, Carbamazepin, Phenytoin, Primidon, Rifampicin und die zur Behandlung einer HIV-Infektion verwendeten Arzneimittel Ritonavir, Nevirapin und Efavirenz und möglicherweise auch Felbamat, Griseofulvin, Oxcarbazepin, Topiramid und Produkte, die das pflanzliche Heilmittel Johanniskraut (*Hypericum perforatum*) enthalten.

Substanzen mit unterschiedlicher Wirkung auf die Clearance von KOK, wie z.B.:

Viele HIV-Proteaseinhibitoren und nicht-nukleosidale Reverse-Transkriptase-Hemmer, inklusive Kombinationen mit HCV-Proteaseinhibitoren können bei gleichzeitiger Verabreichung mit KOK die Plasmakonzentrationen von Estrogenen und Gestagenen erhöhen oder senken. Diese Veränderungen können in einigen Fällen klinisch relevant sein.

Daher sollten die Fachinformationen der gleichzeitig verordneten HIV/HCV-Arzneimittel auf mögliche Wechselwirkungen und damit verbundene Empfehlungen überprüft werden. Im Zweifel sollte von Frauen während einer Therapie mit Proteaseinhibitoren oder nicht-nukleosidalen Reverse-Transkriptase-Hemmern eine zusätzliche Barrieremethode zur Empfängnisverhütung verwendet werden.

Substanzen, die die Clearance von KOK reduzieren (Enzymhemmer):

Die klinische Relevanz von potentiellen Wechselwirkungen mit Enzymhemmern ist unbekannt.

Eine gleichzeitige Verabreichung von starken CYP3A4-Hemmern kann die Plasmakonzentration von Estrogenen oder Gestagenen oder beiden erhöhen.

Etoricoxib in Dosen von 60 bis 120 mg/Tag hat bei gleichzeitiger Kombination mit einem hormonellen Verhütungsmittel, das 0,035 mg Ethinylestradiol enthält, gezeigt, dass die Plasmakonzentration von Ethinylestradiol jeweils um das 1,4 bis 1,6fache ansteigt.

Wirkung von Levonance 20 auf andere Arzneimittel

Troleandomycin kann bei gleichzeitiger Anwendung mit KOK das Risiko einer intrahepatischen Cholestase erhöhen.

KOK können den Stoffwechsel anderer Arzneimittel beeinflussen. Erhöhte Plasmakonzentrationen von Ciclosporin wurden bei gleichzeitiger Einnahme von oralen Kontrazeptiva beobachtet. KOK können den Stoffwechsel von Lamotrigin induzieren und damit zu einem unterhalb des therapeutischen Bereichs liegenden Plasmaspiegel von Lamotrigin führen.

Klinische Daten legen nahe, dass Ethinylestradiol die Clearance von CYP1A2-Substrat hemmt, wodurch es zu einer schwachen (z.B. Theophyllin) oder moderaten (z.B. Tizanidine) Erhöhung in deren Plasma Konzentration kommt.

Pharmakodynamische Interaktionen

Während klinischer Studien mit Patienten, deren Hepatitis-C-Virus-Infektionen (HCV) mit Arzneimitteln behandelt wurden, die Omnitadasvir/Paritaprevir/Ritonavir und Dasabuvir mit oder ohne Ribavirin enthielten, traten Erhöhungen der Transaminase (ALT) bis über das 5-Fache des oberen normalen Grenzwertes (Upper Limit of Normal, ULN) signifikant häufiger bei Frauen auf, die ethinylestradiolhaltige kombinierte hormonelle Kontrazeptiva (KHK) verwendeten. Außerdem wurden ALT-Erhöhungen auch bei Frauen



beobachtet, die ethinylestradiolhaltige Arzneimittel wie KHK verwendeten und mit Glecaprevir/Pibrentasvir oder mit Sofosbuvir/Velpatasvir/Voxilaprevir behandelt wurden (siehe Abschnitt 4.3).

Deshalb müssen Levonance 20-Anwenderinnen auf eine alternative Verhütungsmethode (z.B. Verhütungsmittel, die nur ein Gestagen enthalten oder nichthormonelle Methoden) wechseln, bevor sie mit der Behandlung mit diesen Arzneimittelkombinationen beginnen. Zwei Wochen nach Beendigung der Behandlung mit diesen Arzneimittelkombinationen kann mit Levonance 20 wieder begonnen werden.

Sonstige Arten von Interaktionen

Labortests

Die Anwendung von steroidal Kontrazeptiva kann die Ergebnisse bestimmter Labortests beeinflussen, u.a. die biochemischen Parameter der Leber-, Schilddrüsen-, Nebennieren- und Nierenfunktion sowie die Plasmaspiegel der (Träger-)Proteine (z. B. kortikosteroidbindenden Globulins und der Lipid-/Lipoprotein-Fraktionen), die Parameter des Kohlenhydratstoffwechsels sowie die Gerinnungs- und Fibrinolyseparameter. Im Allgemeinen bleiben diese Veränderungen jedoch innerhalb des Normbereichs.

4.6 Fertilität, Schwangerschaft und Stillzeit

Schwangerschaft

Levonance 20 ist während der Schwangerschaft nicht indiziert.

Falls unter der Anwendung von Levonance 20 eine Schwangerschaft eintritt, ist das Arzneimittel sofort abzusetzen.

In den meisten epidemiologischen Untersuchungen fand sich jedoch weder ein erhöhtes Risiko für Missbildungen bei Kindern, deren Mütter vor der Schwangerschaft KOK eingenommen hatten, noch eine teratogene Wirkung bei versehentlicher Einnahme von KOK in der Frühschwangerschaft.

Das erhöhte VTE-Risiko in der Zeit nach der Geburt sollte vor der erneuten Anwendung nach einer Anwendungspause bedacht werden (siehe Abschnitte 4.2 und 4.4).

Stillzeit

KOK können die Laktation beeinflussen, da sie die Menge der Muttermilch vermindern und ihre Zusammensetzung verändern können. Daher wird die Anwendung von KOK nicht empfohlen, solange eine Mutter ihr Kind nicht vollständig abgestillt hat. Kleine Mengen der kontrazeptiven Steroide und/oder ihrer Metaboliten können in die Muttermilch ausgeschieden werden. Diese Mengen könnten das Kind beeinträchtigen.

4.7 Auswirkungen auf die Verkehrstüchtigkeit und die Fähigkeit zum Bedienen von Maschinen

Levonance 20 hat keinen oder vernachlässigbaren Einfluss auf die Verkehrstüchtigkeit und die Fähigkeit zum Bedienen von Maschinen.

4.8 Nebenwirkungen

Zusammenfassung des Nebenwirkungsprofils

Die bei der Anwendung von Levonance 20 am häufigsten beobachteten Nebenwirkungen sind Übelkeit, Bauchschmerzen, Gewichtszunahme, Kopfschmerz, depressive Verstimmung, Stimmungsschwankungen, Brustschmerz und Druckempfindlichkeit der Brust. Diese treten bei $\geq 1\%$ bis $< 10\%$ der Anwenderinnen auf.

Schwerwiegende Nebenwirkungen sind arterielle und venöse Thromboembolien.

Tabellarische Auflistung der Nebenwirkungen

Weitere Nebenwirkungen, über die bei Anwenderinnen von kombinierten hormonalen Kontrazeptiva, zu denen auch Levonance 20 gehört, berichtet wurde, sind*:

Systemorganklasse (Med DRA)	Häufig ($\geq 1/100$ bis $< 1/10$)	Gelegentlich ($\geq 1/1.000$ bis $< 1/100$)	Selten ($\geq 1/10.000$ bis $< 1/1.000$)	Nicht bekannt (Häufig- keit auf Grundlage der verfügbaren Daten nicht abschätzbar)
Erkrankungen des Immun- systems			Überempfindlichkeit	Verschlimmerung der Symptome eines her- editären und erworbe- nen Angioödems
Stoffwechsel- und Ernäh- rungsstörungen		Flüssigkeitsretention		
Psychiatrische Er- krankungen	Depressive Verstimmung, Stimmungsschwankungen	Verminderte Libido	Gesteigerte Libido	
Erkrankungen des Nerven- systems	Kopfschmerzen	Migräne		
Augenerkrankungen			Kontaktlinsenunverträ- glichkeit	
Erkrankungen des Gastrointestinaltrakts	Übelkeit, Bauchschmerzen	Erbrechen, Durchfall		



Gefäßerkrankungen			Venöse Thromboembolie (VTE), Arterielle Thromboembolie (ATE)	
Erkrankungen der Haut und des Unterhautzellgewebes		Exanthem, Urtikaria	Erythema nodosum, Erythema multiforme	
Erkrankungen der Geschlechtsorgane und der Brustdrüse	Druckempfindlichkeit der Brust, Brustschmerzen	Brustschwellung	Brustdrüsensekretion, Vaginalsekretion	
Untersuchungen	Gewichtszunahme		Gewichtsabnahme	

* Aufgeführt ist der zur Beschreibung einer bestimmten Nebenwirkung am besten geeignete MedDRA-Begriff (Version 12.0). Synonyme oder verwandte Begriffe sind nicht aufgeführt, sollten jedoch ebenfalls in Betracht gezogen werden.

Beschreibung ausgewählter Nebenwirkungen

Bei Anwenderinnen von KHK wurde ein erhöhtes Risiko für arterielle und venöse thrombotische und thromboembolische Ereignisse einschließlich Myokardinfarkt, Schlaganfall, transitorische ischämische Attacken, Venenthrombose und Lungenembolie beobachtet, die in Abschnitt 4.4 eingehender behandelt werden.

Nachfolgend sind Nebenwirkungen mit sehr geringer Häufigkeit oder verspätet einsetzenden Symptomen beschrieben, die im Zusammenhang mit der Anwendung von KOK berichtet wurden (siehe auch Abschnitte 4.3 und 4.4):

Tumoren

- Die Häufigkeit der Diagnose Brustkrebs ist unter KOK-Anwenderinnen leicht erhöht. Da Brustkrebs bei Frauen unter 40 Jahren selten auftritt, ist das Risiko an Brustkrebs zu erkranken im Verhältnis zum Gesamtrisiko gering. Ein kausaler Zusammenhang mit der Anwendung von KOK ist nicht bekannt.
- Lebertumoren (benigne und maligne)

Andere Nebenwirkungen

- Hypertension
- Auftreten oder Verschlechtern von Erkrankungen, deren Zusammenhang mit der Anwendung von KOK nicht geklärt ist: Ikterus und/oder Pruritus im Zusammenhang mit Cholestase; Gallensteinbildung; Porphyrie; systemischer Lupus erythematoses; hämolytisch-urämisches Syndrom; Chorea Sydenham; Herpes gestationis, otosklerosebedingter Hörverlust.
- Leberfunktionsstörungen
- Änderung der Glukosetoleranz oder Beeinflussung der peripheren Insulinresistenz
- Morbus Crohn, Colitis ulcerosa
- Chloasma

Wechselwirkungen

Als Folge von Wechselwirkungen mit anderen Arzneimitteln (Enzyminduktoren) können Durchbruchblutungen und/oder Versagen der kontrazeptiven Wirkung auftreten (siehe Abschnitt 4.5).

Meldung des Verdachts auf Nebenwirkungen

Die Meldung des Verdachts auf Nebenwirkungen nach der Zulassung ist von großer Wichtigkeit. Sie ermöglicht eine kontinuierliche Überwachung des Nutzen-Risiko-Verhältnisses des Arzneimittels. Angehörige von Gesundheitsberufen sind aufgefordert, jeden Verdachtsfall einer Nebenwirkung dem Bundesinstitut für Arzneimittel und Medizinprodukte, Abt. Pharmakovigilanz, Kurt-Georg-Kiesinger-Allee 3, D-53175 Bonn, Website: <http://www.bfarm.de> anzuzeigen.

4.9 Überdosierung

Es gab keine Berichte über schwerwiegende Nebenwirkungen durch eine Überdosierung. Symptome, die durch Überdosierung verursacht werden können, sind Übelkeit, Erbrechen und unerwartete Blutungen. Vaginale Blutungen können sogar bei Mädchen vor deren erster Menstruation auftreten, wenn sie versehentlich das Arzneimittel einnehmen. Es gibt keine Gegenmittel. Die Behandlung erfolgt symptomatisch.

5. PHARMAKOLOGISCHE EIGENSCHAFTEN

5.1 Pharmakodynamische Eigenschaften

Pharmakotherapeutische Gruppe: Gestagene und Estrogene, Fixkombinationen, ATC-Code: G03AA07

Die kontrazeptive Wirkung der KOK beruht auf der Wechselwirkung verschiedener Faktoren. Die wichtigsten dieser Faktoren sind die Hemmung der Ovulation und die Veränderungen des Zervikalschleims.

Klinische Prüfungen wurden an 2.498 Frauen zwischen 18 und 40 Jahren durchgeführt. Der aus diesen Prüfungen errechnete Pearl-Index lag bei 0,69 (95 %-Konfidenzintervall 0,30 – 1,36) basierend auf 15.026 Zyklen.

5.2 Pharmakokinetische Eigenschaften

Levonorgestrel



Resorption

Levonorgestrel wird nach oraler Gabe rasch und vollständig resorbiert. Maximale Levonorgestrel- Serumkonzentrationen von etwa 2,3 ng/ml werden etwa 1,3 Stunden nach der Einnahme erreicht. Die Bioverfügbarkeit beträgt nahezu 100 %.

Verteilung

Levonorgestrel ist an Serumalbumin und Sexualhormon-bindendes Globulin (SHBG) gebunden. Nur 1,1 % der Gesamtkonzentration des Arzneimittels im Serum liegen als freies Steroid vor, etwa 65 % sind an SHBG spezifisch und etwa 35 % an Albumin unspezifisch gebunden. Der durch Ethinylestradiol induzierte Anstieg von SHBG beeinflusst die relative Verteilung von Levonorgestrel in verschiedenen Proteinfractionen. Die Induktion des bindenden Proteins verursacht einen Anstieg der SHBG-gebundenen Fraktion und eine Abnahme der albumingebundenen Fraktion. Das scheinbare Verteilungsvolumen von Levonorgestrel beträgt nach einer einmaligen Dosis 129 l.

Biotransformation

Levonorgestrel (LNG) wird weitgehend metabolisiert. Die Hauptmetabolismuswege sind die Reduktion der $\Delta 4$ -3-oxo-Gruppe und Hydroxilierungen an den Positionen 2 α , 1 β and 16 β , gefolgt von Konjugation. Im oxidativen Stoffwechsel von LNG ist zusätzlich CYP3A4 involviert, allerdings deuten in vitro-Daten darauf hin, dass dieser Abbauweg weniger relevant ist als Reduktion und Konjugation.

Die metabolische Clearance-Rate aus dem Serum beträgt etwa 1,0 ml/min/kg.

Elimination

Die Serumspiegel von Levonorgestrel sinken in zwei Phasen. Die terminale Phase ist durch eine Halbwertszeit von etwa 25 Stunden gekennzeichnet. Levonorgestrel wird nicht in unveränderter Form ausgeschieden. Das Verhältnis von urinärer zu biliärer Exkretion seiner Metaboliten beträgt etwa 1:1. Die Halbwertszeit der Metabolitenexkretion beträgt etwa 1 Tag.

Fließgleichgewicht (Steady-state)

Während der kontinuierlichen Anwendung von Levonance 20 steigen die Levonorgestrel-Spiegel im Serum etwa um das Dreifache und erreichen während der zweiten Hälfte des Behandlungszyklus ihr Fließgleichgewicht (Steady-state). Die Pharmakokinetik von Levonorgestrel wird beeinflusst durch die SHBG-Spiegel im Serum, die während der Anwendung von Estradiol um das 1,5 bis 1,6fache erhöht sind. Deshalb sind beim Fließgleichgewicht die Clearance-Rate aus dem Serum und das Verteilungsvolumen leicht vermindert (0,7 ml/min/kg bzw. etwa 100 l).

Ethinylestradiol

Resorption

Ethinylestradiol wird nach oraler Gabe rasch und vollständig resorbiert. Maximale Serumkonzentrationen von etwa 50 pg/ml werden ca. 1-2 Stunden nach Tabletteneinnahme erreicht. Während der Resorption und des First-Pass-Leberstoffwechsels wird Ethinylestradiol umfassend metabolisiert, was zu einer mittleren oralen Bioverfügbarkeit von etwa 45 % führt (interindividuelle Schwankung etwa 20-65 %).

Verteilung

Ethinylestradiol wird überwiegend (etwa 98 %), aber unspezifisch an Serumalbumin gebunden und induziert einen Anstieg der Serumkonzentrationen von SHBG. Das scheinbare Verteilungsvolumen von Ethinylestradiol beträgt 2,8-8,6 l/kg.

Biotransformation

Ethinylestradiol unterliegt einem starken Darm- und Leber-First-Pass-Stoffwechsel. Ethinylestradiol und seine oxidierten Metaboliten liegen primär als Glucuronid- oder Sulfatkonjugate vor. Die metabolische Clearance-Rate von Ethinylestradiol liegt bei 2,3–7 ml/min/kg.

Elimination

Die Serumspiegel von Ethinylestradiol sinken in zwei Phasen, die durch Halbwertszeiten von etwa 1 Stunde bzw. 10-20 Stunden gekennzeichnet sind.

Ethinylestradiol wird nicht in unveränderter Form ausgeschieden. Die Metaboliten werden über den Urin und die Galle in einem Verhältnis von 4:6 ausgeschieden. Die Halbwertszeit beträgt etwa 1 Tag.

Fließgleichgewicht (Steady-state)

Nach der kontinuierlichen Anwendung von Levonance 20 steigt die Ethinylestradiol-Konzentration im Serum etwa um das Zweifache. Auf Grund der täglichen Anwendung und der variablen Halbwertszeit in der terminalen Phase der Serum-Clearance wird das Fließgleichgewicht nach etwa 1 Woche erreicht.

5.3 Präklinische Daten zur Sicherheit

Präklinische Studien (zur allgemeinen Toxizität, Genotoxizität, zum kanzerogenen Potential und zur Reproduktionstoxizität) ergaben keine Hinweise auf weitere Effekte als diejenigen, die bereits durch das bekannte Hormonprofil von Ethinylestradiol oder Levonorgestrel zu erklären sind.

Es sollte jedoch berücksichtigt werden, dass Sexualsteroidoide das Wachstum bestimmter hormonabhängiger Gewebe und Tumoren fördern können.



6. PHARMAZEUTISCHE ANGABEN

6.1 Liste der sonstigen Bestandteile

Tablettenkern

Lactose-Monohydrat, Maisstärke, Maltodextrin, Carboxymethylstärke-Natrium (Typ A) (Ph.Eur.), Magnesiumstearat (Ph.Eur.) [pflanzlich].

Überzug

Hypromellose, Lactose-Monohydrat, Titandioxid (E171), Macrogol 4000, Natriumcitrat.

6.2 Inkompatibilitäten

Nicht zutreffend.

6.3 Dauer der Haltbarkeit

3 Jahre.

6.4 Besondere Vorsichtsmaßnahmen für die Aufbewahrung

Für dieses Arzneimittel sind keine besonderen Lagerungsbedingungen erforderlich.

6.5 Art und Inhalt des Behältnisses

PVC/PE/PVdC/Aluminium Blisterpackungen mit 21 Filmtabletten.

Kalenderblisterpackungen mit 1 x 21, 3 x 21 und 6 x 21 Filmtabletten.

6.6 Besondere Vorsichtsmaßnahmen für die Beseitigung

Keine besonderen Anforderungen.

Nicht verwendetes Arzneimittel oder Abfallmaterial ist entsprechend den nationalen Anforderungen zu beseitigen.

7. INHABER DER ZULASSUNG

mibe GmbH Arzneimittel
Münchener Straße 15
06796 Brehna
Tel.: 034954/247-0
Fax: 034954/247-100

8. ZULASSUNGSNUMMER

94087.00.00

9. DATUM DER ERTEILUNG DER ZULASSUNG

23.10.2015

10. STAND DER INFORMATION

April 2026

11. VERKAUFSABGRENZUNG

Verschreibungspflichtig.